



การประเมิน

ความเสี่ยง

การทุจริต

ประจำปี 2569

องค์การบริหารส่วนตำบลหนองหลวง อำเภอโนนนารายณ์ จังหวัดสุรินทร์

## คำนำ

การบริหารจัดการความเสี่ยงถือเป็นสิ่งสำคัญที่องค์การบริหารส่วนตำบลหนองหลวง ดำเนินการจัดทำขึ้นตามพระราชบัญญัติวินัยการเงินการคลังของรัฐพ.ศ. ๒๕๖๑ มาตรา ๗๙ ให้หน่วยงานของรัฐจัดให้มีการตรวจสอบภายในการควบคุมภายในและการบริหารจัดการความเสี่ยงโดยให้ถือปฏิบัติตามมาตรฐานและหลักเกณฑ์ที่กระทรวงการคลังกำหนดและหนังสือกระทรวงการคลังที่ กอสอ ๐๔๐๙๔ /ว ๒๓ ลงวันที่ ๑๙ มีนาคม ๒๕๖๒ โดยแผนการบริหารจัดการความเสี่ยงเป็นเครื่องมือบริหารองค์กรที่มีความสำคัญและนำมาใช้ในการบริหารจัดการสถานการณ์ที่มีความไม่แน่นอนซึ่งอาจก่อให้เกิดประโยชน์หรืออาจส่งผลกระทบต่อวัตถุประสงค์หรือเป้าหมายขององค์กร

องค์การบริหารส่วนตำบลหนองหลวง เล็งเห็นถึงประโยชน์ของการบริหารจัดการความเสี่ยงดังกล่าวจึงได้จัดทำแผนบริหารจัดการความเสี่ยงเพื่อเป็นกลองขั้นตอนของการดำเนินงานที่ได้มาตรฐานและเป็นไปตามหลักวิชาการที่เหมาะสมรวมทั้งกำหนดแนวทางการบริหารจัดการความเสี่ยงให้สอดคล้องกับหลักเกณฑ์กระทรวงการคลังว่าด้วยมาตรฐานและหลักเกณฑ์ ปฏิบัติการบริหารจัดการความเสี่ยงสำหรับหน่วยงานของรัฐเพื่อให้ผู้บริหารและพนักงานเจ้าหน้าที่ของ องค์การบริหารส่วนตำบลหนองหลวงมีความเข้าใจถึงกระบวนการบริหารจัดการความเสี่ยงสามารถดำเนินการบริหารจัดการความเสี่ยงตามกระบวนการบริหารจัดการความเสี่ยงที่ได้กำหนดไว้ในแผนซึ่งเป็นการลดมูลเหตุและโอกาสที่จะเกิดความเสียหายให้อยู่ในระดับที่สามารถยอมรับได้ควบคุมและตรวจสอบได้อย่างมีระบบ

แผนบริหารจัดการความเสี่ยงนี้จะบรรลุวัตถุประสงค์ได้ก็ต่อเมื่อผู้บริหาร พนักงานเจ้าหน้าที่ได้มีการนำแผนไปสู่การปฏิบัติอย่างเป็นรูปธรรมและหวังเป็นอย่างยิ่งว่าแผนดังกล่าวสามารถลดความเสี่ยงหรือผลกระทบที่ส่งผลกระทบต่อเป้าหมายหรือวัตถุประสงค์ขององค์กรก่อให้เกิดประโยชน์แก่การดำเนินงานขององค์การบริหารส่วนตำบลหนองหลวงต่อไป

## สารบัญ

เรื่อง	หน้า
บทที่ ๑ บทนำ	๓-๕
บทที่ ๒ ข้อมูลพื้นฐานของ องค์การบริหารส่วนตำบลหนองหลวง	๖-๑๖
บทที่ ๓ แนวทางการบริหารจัดการความเสี่ยง	๑๗-๑๘
บทที่ ๔ กระบวนการบริหารจัดการความเสี่ยง	๑๙-๒๖
บทที่ ๕ แผนการบริหารจัดการความเสี่ยง	๒๗-๓๗
ภาคผนวก	๓๘-๓

## บทที่ บทนำ หลักการและเหตุผล

ปัจจุบันการดำเนินงานขององค์กรจะต้องเผชิญกับสภาวะความไม่แน่นอนทั้งจากปัจจัยภายในและภายนอกองค์กร ซึ่งก่อให้เกิดเหตุการณ์ทางที่เป็นความเสี่ยงและโอกาสที่ก่อให้เกิดประโยชน์ต่อองค์กรโดยความเสี่ยงจะส่งผลกระทบต่อในเชิงลบ ในขณะที่โอกาสก่อให้เกิดประโยชน์จะเป็นตัวสร้างมูลค่าต่อองค์กรดังนั้นการบริหารความเสี่ยงจึงเป็นเครื่องมือที่สำคัญที่จะช่วยป้องกันรักษาและส่งเสริมให้องค์กรสามารถบรรลุวัตถุประสงค์และเป้าหมายขององค์กรนอกจากนี้การบริหารความเสี่ยงเป็นองค์ประกอบสำคัญของการกำกับดูแลกิจการที่ดีโดยมุ่งเน้นให้ทุกกระบวนการ ดำเนินงานด้วยความโปร่งใสมีประสิทธิภาพ ส่งผลดีต่อภาพลักษณ์และสร้างมูลค่าเพิ่มให้แก่องค์กรทั้งในระยะสั้นและระยะยาว

องค์การบริหารส่วนตำบลหนองหลวง จึงให้ความสำคัญต่อการบริหารจัดการความเสี่ยงโดยมีการกำหนดนโยบาย แนวทางและกระบวนการบริหารจัดการความเสี่ยงให้มีความสอดคล้องกับพระราชบัญญัติวินัยการเงินการคลังของรัฐ พ.ศ. ๒๕๖๑ มาตรา ๗๙ ให้หน่วยงานของรัฐจัดให้มีการตรวจสอบภายในในการควบคุมภายในและการบริหารจัดการความเสี่ยงโดยให้ถือปฏิบัติตามมาตรฐานและหลักเกณฑ์ที่กระทรวงการคลังกำหนดและหนังสือกระทรวงการคลังที่ กศ ๐๔๐๙.๔ / ว ๒๓ ลงวันที่ ๑๓ มีนาคม ๒๕๖๒ ตลอดจนกรอบโครงสร้างการบริหารความเสี่ยงขององค์กรเชิง บูรณาการของ The Committee of Sponsoring Organizations of the Treadway Commission (COSO) ได้ให้คำจำกัดความของการบริหารความเสี่ยงขององค์กรไว้ว่าการบริหารจัดการความเสี่ยงขององค์กรคือการบริหารปัจจัยและควบคุมกิจกรรมรวมทั้งกระบวนการที่กำหนดขึ้นและนำไปใช้โดยคณะกรรมการฝ่ายบริหารและบุคลากรอื่นๆขององค์กรเพื่อกำหนดกลยุทธ์และใช้กับหน่วยงานทั้งหมดในองค์กรโดยได้รับการออกแบบมาเพื่อระบุเหตุการณ์ที่อาจเกิดขึ้นซึ่งอาจมีผลกระทบต่อองค์กรรวมทั้งการบริหารจัดการ ความเสี่ยงให้อยู่ภายใต้ระดับความเสี่ยงที่องค์กรยอมรับได้ประเมินได้ ควบคุมได้และตรวจสอบได้อย่างมีระบบทั้งนี้เพื่อให้ ความมั่นใจว่าองค์กรจะบรรลุวัตถุประสงค์ที่ตั้งไว้

การบริหารจัดการความเสี่ยงจึงเป็นสิ่งที่ผู้บริหารข้าราชการและเจ้าหน้าที่ทุกคนขององค์การบริหารส่วนตำบลหนองหลวง ต้องให้ความสำคัญและถือปฏิบัติตามแนวทางที่กำหนดไว้ในการบริหารความเสี่ยงเพื่อให้การดำเนินงาน ประสบผลสำเร็จ ตามเป้าหมายแล้ววัตถุประสงค์ขององค์กร

## วัตถุประสงค์ของการบริหารจัดการความเสี่ยง

๑. เพื่อเป็นแนวทางให้ส่วนราชการใน องค์การบริหารส่วนตำบลหนองหลวงมีความเข้าใจในกระบวนการบริหารจัดการความเสี่ยงสามารถบริหารจัดการความเสี่ยงได้ในทิศทางเดียวกัน
๒. เพื่อให้ องค์การบริหารส่วนตำบลหนองหลวงสามารถดำเนินการได้ตามพันธกิจและวิสัยทัศน์ที่กำหนดในแผนพัฒนาท้องถิ่นโดยเป็นไปตามวัตถุประสงค์และเป้าหมายที่กำหนดไว้
๓. เพื่อเป็นเครื่องมือในการบริหารจัดการความเสี่ยงในส่วนราชการทุกระดับขององค์การบริหารส่วนตำบลหนองหลวง ได้แก่ สำนักปลัด กองคลัง กองช่าง
๔. เพื่อเป็นการลดโอกาสและผลกระทบของความเสี่ยงที่จะเกิดขึ้นกับองค์การบริหารส่วนตำบลหนองหลวง และเป็นกรอบแนวทางในการติดตามความก้าวหน้าในการดำเนินงานบริหารจัดการความเสี่ยง

## เป้าหมายการบริหารจัดการความเสี่ยง

๑. ผู้บริหารและบุคลากรมีความรู้ความเข้าใจเรื่องการบริหารจัดการความเสี่ยงเพื่อสามารถนำไปใช้ในการดำเนินงานตามแผนยุทธศาสตร์และแผนพัฒนาท้องถิ่นซึ่งมีความสอดคล้องกับวิสัยทัศน์และภารกิจขององค์การบริหารส่วนตำบลหนองหลวง
๒. จัดให้มีระบบการบริหารที่ดีและเป็นไปอย่างมีระบบและมีองค์ประกอบหลักของการบริหารจัดการความเสี่ยงที่ดีและครบถ้วน
๓. สามารถนำแผนบริหารจัดการความเสี่ยงไปใช้ในการบริหารงานที่รับผิดชอบ

## ประโยชน์ของการบริหารจัดการความเสี่ยง

๑. เป็นแหล่งข้อมูลสำหรับผู้บริหารในการตัดสินใจด้านต่างๆ เนื่องจากการบริหารจัดการความเสี่ยงเป็นการดำเนินงานซึ่งตั้งอยู่บนสมมติฐานในการตอบสนองต่อเป้าหมายและภารกิจหลักขององค์กร
๒. ช่วยสะท้อนให้เห็นภาพรวมของความเสี่ยงต่างๆ ที่สำคัญซึ่งจะทำให้พนักงานภายในองค์กรเข้าใจเป้าหมาย และภารกิจหลักขององค์กรและตระหนักถึงความเสี่ยงสำคัญที่ส่งผลกระทบในเชิงลบต่อองค์กรได้อย่างครบถ้วน
๓. เป็นเครื่องมือสำคัญในการบริหารเนื่องจากการบริหารจัดการความเสี่ยงเป็นเครื่องมือที่ช่วยให้ผู้บริหารสามารถมั่นใจได้ว่าความเสี่ยงได้รับการจัดการอย่างเหมาะสมและทันเวลารวมทั้งเป็นเครื่องมือที่สำคัญของผู้บริหารในการบริหารงานและการตัดสินใจในด้านต่างๆ เช่นการวางแผนการกำหนดกลยุทธ์การติดตาม ควบคุมและวัดผลการปฏิบัติงานซึ่งจะส่งผลให้การดำเนินงานเป็นไปตามเป้าหมายและสามารถสร้างมูลค่าเพิ่มให้แก่องค์กร
๔. ช่วยให้การพัฒนาดำเนินไปในทิศทางเดียวกันการบริหารจัดการความเสี่ยงทำให้รูปแบบการตัดสินใจในการปฏิบัติงานขององค์กรมีการพัฒนาไปในทิศทางเดียวกันเช่นการตัดสินใจโดยที่ผู้บริหารมีความเข้าใจในกลยุทธ์วัตถุประสงค์ขององค์กรและระดับความเสี่ยงอย่างชัดเจน
๕. ช่วยให้การพัฒนาการบริหารและจัดสรรทรัพยากรเป็นไปอย่างมีประสิทธิภาพและประสิทธิผลการจัดสรรทรัพยากรเป็นไปอย่างเหมาะสมโดยพิจารณาถึงระดับความเสี่ยงในแต่ละกิจกรรมและการเริ่มใช้มาตรการในการบริหารจัดการความเสี่ยง

## ความหมายและคำจำกัดความการบริหารจัดการความเสี่ยง

๑. ความเสี่ยงหมายถึงความไม่แน่นอนที่อาจส่งผลกระทบต่อวัตถุประสงค์เป้าหมายโดยผลกระทบดังกล่าวทำให้การดำเนินงานเบี่ยงเบนไปจากเป้าหมายหรือความคาดหวังโดยอาจวัดระดับความรุนแรงของความเสี่ยงได้จากผลกระทบของเหตุการณ์และโอกาสที่จะเกิด
๒. ปัจจัยเสี่ยงหมายถึงต้นเหตุหรือสาเหตุของความเสี่ยงที่จะทำให้ไม่บรรลุวัตถุประสงค์ตามขั้นตอนการดำเนินงานหลักที่กำหนดไว้ทั้งที่เป็นปัจจัยภายในและภายนอกองค์กร

๑) ความเสี่ยงจากปัจจัยภายในหมายถึงความเสี่ยงที่เกิดจากสภาพแวดล้อมภายในองค์กร ความเสี่ยงที่องค์กรต้องพยายามลดให้น้อยลงหรือหมดไปเช่นความเสี่ยงในด้านนโยบายความเสี่ยงในการดำเนินงานความเสี่ยงด้านทรัพยากรบุคคลความเสี่ยงในการเงินและความเสี่ยงในด้านกฎระเบียบข้อบังคับต่างๆ เป็นต้น

๒) ความเสี่ยงจากปัจจัยภายนอกหมายถึงความเสี่ยงที่เกิดจากสภาพแวดล้อมภายนอกองค์กรเป็นสิ่งที่อยู่นอกเหนือความรับผิดชอบขององค์กรซึ่งต้องพยายามหามาตรการที่จะลดผลกระทบในทางลบให้ได้มากที่สุดเช่นความเสี่ยงด้านภาวะเศรษฐกิจความเสี่ยงด้านการเมืองการปกครองความเสี่ยงด้านการแข่งขันความเสี่ยงด้านการเปลี่ยนแปลงของเทคโนโลยีความเสี่ยงด้านสังคมและพฤติกรรมผู้บริโภคความเสี่ยงด้านกฎหมายและความเสี่ยงด้านสิ่งแวดล้อมและภัยธรรมชาติ เป็นต้น

๓. การประเมินความเสี่ยงหมายถึงกระบวนการระบุความเสี่ยงและการวิเคราะห์เพื่อจัดลำดับความเสี่ยงที่จะมีผลกระทบต่อการบรรลุวัตถุประสงค์ขององค์กรโดยการประเมินจาก

๑) โอกาสที่จะเกิดเหตุการณ์หมายถึงความถี่หรือโอกาสที่จะเกิดเหตุการณ์ความเสี่ยง

๒) ผลกระทบหมายถึงขนาดความรุนแรงความเสียหายที่จะเกิดขึ้นหากเกิดเหตุการณ์ความเสี่ยง

๔. ระดับความเสี่ยงหมายถึงสถานะของความเสี่ยงที่ได้จากการประเมินโอกาสและผลกระทบของแต่ละปัจจัยเสี่ยงแบ่งออกเป็นห้าระดับคือความเสี่ยงสูงมากความเสี่ยงสูงความเสี่ยงปานกลางความเสี่ยงต่ำและความเสี่ยงน้อยมาก

๕. การบริหารความเสี่ยงหมายถึงการกำหนดนโยบายโครงสร้างและกระบวนการเพื่อให้คณะกรรมการผู้บริหาร และบุคลากรนำไปปฏิบัติในการกำหนดกลยุทธ์และปฏิบัติงานทั่วทั้งองค์กรโดยกระบวนการบริหารความเสี่ยงจะสัมฤทธิ์ผลได้ องค์กรจะต้องสามารถบ่งชี้เหตุการณ์ที่จะเกิดขึ้นประเมินผลกระทบต่อองค์กรและกำหนดวิธีการจัดการที่เหมาะสมให้ความเสี่ยงอยู่ในระดับที่ยอมรับได้ทั้งนี้เพื่อให้เกิดความเชื่อมั่นในระดับหนึ่งว่าผลการดำเนินงานตามภารกิจต่างๆ จะสามารถบรรลุวัตถุประสงค์ที่กำหนดไว้

๖. การบริหารความเสี่ยงโดยองรวมหมายถึงการบริหารปัจจัยและควบคุมกิจกรรมต่างๆขององค์กรรวมถึงกระบวนการในการปฏิบัติงานต่างๆโดยต้องพยายามที่จะลดสาเหตุของความเสี่ยงในแต่ละโอกาสที่เกิดขึ้นแล้วจะทำให้องค์กรเกิดความเสียหายด้วยการทำให้ระดับความเสี่ยงและขนาดของความเสียหาย ที่จะเกิดขึ้นทั้งในปัจจุบันและอนาคตให้อยู่ในระดับที่สามารถยอมรับได้ประเมินได้ควบคุมได้และตรวจสอบได้อย่างมีระบบโดยคำนึงถึงการบรรลุวัตถุประสงค์

๗. การจัดการความเสี่ยงหมายถึงแนวทางในการลดโอกาสที่จะเกิดเหตุการณ์หรือความเสี่ยงหรือลดผลกระทบความเสียหายจากเหตุการณ์ความเสี่ยงให้อยู่ในระดับที่องค์กรยอมรับได้

๘. การติดตามประเมินผลหมายถึงระบบบริหารความเสี่ยงที่สมบูรณ์หน่วยงานจะต้องมีการติดตามผลระหว่างดำเนินการตามแผนและทำการสอบทวนดูว่าแผนจัดการความเสี่ยงได้มีประสิทธิภาพดีให้คงดำเนินการต่อไปเพื่อให้เกิดความมั่นใจว่าการบริหารความเสี่ยงที่กำหนดไว้มีความเพียงพอเหมาะสมมีการปฏิบัติตามจริง ข้อบกพร่องที่พบได้รับการแก้ไขอย่างเหมาะสมและทันเวลานอกจากนี้ควรกำหนดให้มีการประเมินความเสี่ยงซ้ำอีกอย่างน้อยปีละหนึ่งครั้งเพื่อดูว่าความเสี่ยงได้อยู่ในระดับที่ยอมรับได้แล้วหรือมีความเสี่ยงเพิ่มขึ้นมาอีกหรือไม่

๙. ความเสี่ยงจากปัจจัยภายในหมายถึงความเสี่ยงที่เกิดจากสภาพแวดล้อมภายในองค์กรความเสี่ยงที่องค์กรต้องพยายามลดให้มันน้อยลงหรือหมดไปได้แก่ความเสี่ยงในด้านนโยบายความเสี่ยงในด้านการดำเนินงานความเสี่ยงในด้านทรัพยากรบุคคลความเสี่ยงในด้านการเงินและความเสี่ยงในด้านกฎระเบียบข้อบังคับต่างๆ เป็นต้น

๑๐. ความเสี่ยงจากปัจจัยภายนอกหมายถึงความเสี่ยงที่เกิดจากสภาพแวดล้อมภายนอกองค์กรเป็นสิ่งที่อยู่นอกเหนือความรับผิดชอบขององค์กรซึ่งต้องพยายามหามาตรการที่จะลดผลกระทบในทางลบให้ได้มากที่สุดได้แก่ความเสี่ยงด้านภาวะเศรษฐกิจความเสี่ยงด้านการเมืองการปกครองความเสี่ยงด้านการแข่งขันความเสี่ยงด้านการเปลี่ยนแปลงของเทคโนโลยีความเสี่ยงด้านสังคมและพฤติกรรมผู้บริโภคความเสี่ยงด้านกฎหมายและความเสี่ยงด้านสิ่งแวดล้อมและภัยธรรมชาติ เป็นต้น

๑๑. COSO (The Committee of Sponsoring Organizations of the Tread way Commission) หมายถึงกรอบแนวคิดในการบริหารความเสี่ยงแบบที่องค์กรมีแนวทางในการแจกแจงปัญหาและความเสี่ยงออกเป็นองค์ประกอบย่อยย่อย รวมถึงมีการกำหนดบทบาทและหน้าที่ความรับผิดชอบด้านการบริหารความเสี่ยงที่ชัดเจน

## บทที่ ๒

### ข้อมูลพื้นฐานขององค์การบริหารส่วนตำบลหนองหลวง ข้อมูลทั่วไป

#### ส่วนที่ ๑ สภาพทั่วไปและข้อมูลพื้นฐาน

#### ๑. ด้านกายภาพ

##### ๑.๑ ที่ตั้ง

องค์การบริหารส่วนตำบลหนองหลวง ได้รับการยกฐานะจากสภาตำบลหนองหลวงจัดตั้งเป็นองค์การบริหารส่วนตำบลหนองหลวง เมื่อวันที่ ๑๑ สิงหาคม พ.ศ. ๒๕๔๒ ตามประกาศกระทรวงมหาดไทยเรื่อง จัดตั้งองค์การบริหารส่วนตำบล ประกาศ ณ วันที่ ๑๑ สิงหาคม พ.ศ. ๒๕๔๒ โดยอาศัยอำนาจตามมาตรา ๔๐ และมาตรา ๔๑ แห่งพระราชบัญญัติสภาตำบล และองค์การบริหารส่วนตำบล พ.ศ. ๒๕๓๗

ซึ่งองค์การบริหารส่วนตำบลหนองหลวง ตั้งอยู่เลขที่ ๑๗๔ หมู่ที่ ๖ บ้านโนนสัน ตำบลหนองหลวง อำเภอนोनารายณ์ จังหวัดสุรินทร์ ซึ่งตั้งอยู่ทางทิศตะวันออกเฉียงเหนือของจังหวัดสุรินทร์ เป็นระยะทาง ๘๕ กิโลเมตร มีอาณาเขตติดต่อกับตำบลและอำเภออื่นๆ ดังนี้

ทิศ	สถานที่ติดต่อ		
ทิศเหนือ	ติดต่อกับตำบลเปิด	อำเภอรัตนบุรี	จังหวัดสุรินทร์
ทิศใต้	ติดต่อกับตำบลคำผง	อำเภอนोनารายณ์	จังหวัดสุรินทร์
ทิศตะวันออก	ติดต่อกับตำบลตาโกน	อำเภอเมืองจันทร์	จังหวัดศรีสะเกษ
ทิศตะวันตก	ติดต่อกับตำบลระเวียง	อำเภอนोनารายณ์	จังหวัดสุรินทร์

#### ที่ตั้งที่ทำการองค์การบริหารส่วนตำบลหนองหลวง



พิกัด ละติจูด ลองจิจูด : ๑๕.๒๓๗๐๒๑, ๑๐๓.๙๑๕๖๑๑

ห่างจากกรุงเทพฯ ประมาณ ๕๐๙ กิโลเมตร  
ห่างจากที่ว่าการอำเภอโนนนารายณ์ ประมาณ ๒๐๐ เมตร  
ห่างจากศาลากลางจังหวัดสุรินทร์ ประมาณ ๘๑ กิโลเมตร

**เนื้อที่และขนาด**

ตำบลหนองหลวง อำเภอโนนนารายณ์ จังหวัดสุรินทร์ มีเนื้อที่ประมาณ ๑๓,๑๒๕ ไร่ มีพื้นที่คิดเป็นจำนวน ๒๑ ตารางกิโลเมตร

**แผนที่พื้นที่ตำบลหนองหลวง**



## ๑.๒ ลักษณะภูมิประเทศ

ลักษณะภูมิประเทศของตำบลหนองหลวง อำเภอโนนนารายณ์ ตั้งอยู่ทางตอนเหนือของจังหวัดสุรินทร์ ในภาคตะวันออกเฉียงเหนือตอนล่าง (อีสานใต้) ของประเทศไทย อยู่สูงจากระดับน้ำทะเลปานกลาง ๑๔๖ เมตร โดยทั่วไปพื้นที่ส่วนใหญ่เป็นพื้นที่ราบ และมีพื้นที่บางส่วนเป็นที่ราบลุ่ม ซึ่งมีพื้นที่ติดกับลำห้วยทับทัน มีต้นน้ำเกิดจากเทือกเขาพนมดงรัก โดยในฤดูฝนจะมีน้ำหลากเกิดน้ำท่วมเฉียบพลัน

## ๑.๓ ลักษณะภูมิอากาศ

ลักษณะภูมิอากาศของตำบลหนองหลวง จะขึ้นอยู่กับอิทธิพลมรสุมที่พัดประจำฤดูกาล ๒ ชนิด

๑. ลมมรสุมตะวันตกเฉียงใต้ พัดพามวลอากาศชื้นจากทะเลและมหาสมุทรเข้าปกคลุมประเทศไทยในช่วงฤดูฝน ประมาณกลางเดือนพฤษภาคมถึงเดือนตุลาคมทำให้ฝนตกชุกทั่วไป

ทำให้มีฝนตก แต่มีเทือกเขาพนมดงรักกั้นอยู่ ทำให้ปริมาณน้ำฝนน้อย

๒. ลมมรสุมตะวันออกเฉียงเหนือ ทำให้เกิดความหนาวเย็นและความแห้งแล้งจากประเทศจีนเข้าปกคลุมประเทศไทยตั้งแต่ประมาณกลางเดือนตุลาคมถึงประมาณเดือนกุมภาพันธ์ ซึ่งอยู่ในช่วงฤดูหนาว ทำให้จังหวัดสุรินทร์มีอากาศหนาวเย็นและแห้ง

## ฤดูกาล

ฤดูกาล โดยพิจารณาตามลักษณะของลมฟ้าอากาศของประเทศไทยสามารถแบ่งได้ ๓ ฤดูกาล ดังนี้

๑. ฤดูร้อน เริ่มต้นประมาณกลางเดือนกุมภาพันธ์ถึงประมาณกลางเดือนพฤษภาคม ซึ่งมีอากาศร้อนอบอ้าว และร้อนจัดมาก ในบางช่วงส่งผลให้เกิดความแห้งแล้งโดยทั่วไป

๒. ฤดูฝน เริ่มต้นประมาณกลางเดือนพฤษภาคม ถึงประมาณกลางเดือนตุลาคม เป็นช่วงที่มรสุมตะวันตกเฉียงใต้ พัดมวลอากาศชื้นจากทะเลและมหาสมุทรเข้าปกคลุมประเทศไทย ทำให้อากาศเริ่มชื้นมีฝนตกชุก

๓. ฤดูหนาว เริ่มต้นประมาณกลางเดือนตุลาคม ถึงประมาณกลางเดือนกุมภาพันธ์ ซึ่งเป็นช่วงลมมรสุมตะวันออกเฉียงเหนือพัดปกคลุมประเทศไทย อากาศโดยทั่วไปจะหนาวเย็นและแห้ง โดยมีอากาศหนาวจัดในบางวันและเดือนที่มีอากาศหนาวมากที่สุดจะอยู่ในช่วงเดือนธันวาคมถึงมกราคม

## อุณหภูมิต่ำสุด (พ.ศ.๒๕๖๕)

-อุณหภูมิต่ำสุดของประเทศไทย ทั้งปี ๒๙.๐ องศาเซลเซียส

-อุณหภูมิต่ำสุดของประเทศไทย ทั้งปี ๖.๘ องศาเซลเซียส

-อุณหภูมิต่ำสุดของประเทศไทย ทั้งปี ๔๓.๕ องศาเซลเซียส

## ปริมาณน้ำฝน

สำหรับประเทศไทยปริมาณฝนรวมทั้งปี (พ.ศ.๒๕๖๓) รวมเฉลี่ย ๑,๕๒๘.๘ มิลลิเมตร แม้จะสูงกว่าปีที่ผ่านมา (พ.ศ.๒๕๖๒) มีปริมาณฝน ๑,๓๔๓.๔ มิลลิเมตร แต่ปริมาณน้ำฝนต่ำกว่าค่าปกติ ซึ่งปริมาณฝนทั้งปี คือ ค่าเฉลี่ยของปริมาณฝนรวมทั้งปีของประเทศไทย ในรอบ ๓๐ ปี (พ.ศ.๒๕๓๕-๒๕๖๕) มีค่า ๑,๕๘๗.๗ มิลลิเมตร

## ๑.๔ ลักษณะของดิน

ลักษณะของดินในเขตตำบลหนองหลวงเป็นดินร่วนปนทรายกักเก็บอุ้มน้ำได้น้อย เกษตรกรในพื้นที่ได้ทำเกษตรกรรม คือ ปลูกข้าว ไร่มันสำปะหลัง ไร่ถั่วและสวนยางพารา ฯลฯ

## ๒. ด้านกายภาพ

### ๒.๑ เขตการปกครอง

ตำบลหนองหลวง แบ่งเขตการปกครองเขต มีทั้งหมด ๘ หมู่บ้าน ดังนี้

ลำดับ	ชื่อหมู่บ้าน	ชื่อ-ชื่อสกุล	ตำแหน่ง
๑	บ้านหนองแวง	นายเยี่ยม บุญยิ่ง	ผู้ใหญ่บ้านหมู่ที่ ๑
๒	บ้านหนองใหญ่	นายสงบ สมสุข	ผู้ใหญ่บ้านหมู่ที่ ๒
๓	บ้านหนองหลวง	นายสมจิตร พันบุคดี	กำนันตำบลหนองหลวง
๔	บ้านชุมดิน	นายกิตติเดช สุขสุด	ผู้ใหญ่บ้านหมู่ที่ ๔
๕	บ้านหนองพวง	นายนาคินทร์ อมรบรรรัตน์	ผู้ใหญ่บ้านหมู่ที่ ๕
๖	บ้านโนนสัน	นายสมบัติ บุญเจือ	ผู้ใหญ่บ้านหมู่ที่ ๖
๗	บ้านโนนสัน	นายระวีวรรณ คงพร้อม	ผู้ใหญ่บ้านหมู่ที่ ๗
๘	บ้านอีโกฏิ	นางแพงศรี จันทร์ส่องแสง	ผู้ใหญ่บ้านหมู่ที่ ๘

### รายชื่อคณะผู้บริหารและสมาชิกสภาองค์การบริหารส่วนตำบลหนองหลวง

ลำดับที่	ชื่อ-ชื่อสกุล	ตำแหน่ง
๑	นายสุทนต์ ใจกล้า	นายกองค์การบริหารส่วนตำบลหนองหลวง
๒	นายเป่ พึ่งพาย	รองนายกองค์การบริหารส่วนตำบลหนองหลวง
๓	นายทองสี โพธิ์พันธ์	รองนายกองค์การบริหารส่วนตำบลหนองหลวง
๔	นางสุนันท์ บุญดวง	เลขานุการนายกองค์การบริหารส่วนตำบลหนองหลวง
๕	นายถาวร สมสุข	ประธานสภาองค์การบริหารส่วนตำบล ( ส.อบต.หมู่ที่ ๒ )
๖	นางสาวแสวง มะลียทอง	ส.อบต.หมู่ที่ ๑
๗	นางสำออง มะลียทอง	ส.อบต.หมู่ที่ ๓
๘	นายเรศ พิมพ์ทอง	ส.อบต.หมู่ที่ ๔
๙	นางแมน สืบศรี	ส.อบต.หมู่ที่ ๕ (รองประธานสภาองค์การบริหารส่วนตำบล)
๑๐	นายอุทัย เฟ่งพินิจ	ส.อบต.หมู่ที่ ๖
๑๑	นายศรสิทธิ์ แหนบทอง	ส.อบต.หมู่ที่ ๗
๑๒	นายเสาร์ มะลียทอง	ส.อบต.หมู่ที่ ๘

ข้อมูล ณ วันที่ ๕ เมษายน ๒๕๖๕

### ๒.๒ การเลือกตั้ง

แบ่งเขตเลือกตั้งออกเป็น ๘ เขต

### ๓. ประชากร

#### ๓.๑ ข้อมูลเกี่ยวกับจำนวนประชากร

หมู่ที่	ชื่อหมู่บ้าน	ประชากร		รวมจำนวนประชากร	จำนวนครัวเรือน
		ชาย	หญิง		
๑	บ้านหนองแวง	๒๗๐	๒๘๗	๕๕๗	๑๒๑
๒	บ้านหนองใหญ่	๓๑๖	๓๓๐	๖๔๖	๑๖๓
๓	บ้านหนองหลวง	๔๗๖	๕๑๗	๙๙๓	๒๗๒
๔	บ้านชุมดิน	๓๖๑	๓๔๘	๗๐๙	๑๖๖
๕	บ้านหนองพวง	๑๖๒	๑๙๐	๓๕๒	๘๒
๖	บ้านโนนสั้น	๓๗๖	๓๕๗	๗๓๓	๒๒๗
๗	บ้านโนนสั้น	๔๔๔	๔๕๖	๙๐๐	๑๙๘
๘	บ้านอีโกฏิ	๒๕๗	๒๙๙	๕๕๖	๑๕๘
***	หมู่บ้านกลาง	๑๑	๖	๑๗	๑
รวม		๒,๖๗๓	๒,๗๙๐	๕,๔๖๓	๑,๓๘๘

ข้อมูลจากสำนักทะเบียนอำเภอโนนนารายณ์ ณ ๒๕ กรกฎาคม ๒๕๖๕

#### ๓.๒ ช่วงอายุและจำนวนประชากร

ภาคผนวก (ข้อมูลจากสำนักทะเบียนอำเภอโนนนารายณ์ ณ ๒๕ กรกฎาคม ๒๕๖๕)

### ๔. สภาพทางสังคม

#### ๔.๑ การศึกษา

- สถานศึกษาระดับประถมศึกษา สังกัด สพฐ. จำนวน ๒ แห่ง ดังนี้
  - ๑. โรงเรียนบ้านหนองหลวง จำนวน ๘ ห้องเรียน จำนวน ๑๒๓ นักเรียน
  - ๒. โรงเรียนบ้านชุมดิน จำนวน ๘ ห้องเรียน จำนวน ๑๕๕ นักเรียน
  - ๓. โรงเรียนโนนนารายณ์วิทยา จำนวน ๘ ห้องเรียน จำนวน ๑๔๒ นักเรียน
- ศูนย์พัฒนาเด็กเล็กก่อนวัยเรียน สังกัดท้องถิ่น จำนวน ๓ แห่ง ดังนี้
  - ๑. ศูนย์พัฒนาเด็กเล็กบ้านหนองหลวง จำนวน ๑ ห้องเรียน จำนวน ๒๔ นักเรียน
  - ๒. ศูนย์พัฒนาเด็กเล็กวัดสังฆนาราม จำนวน ๑ ห้องเรียน จำนวน ๒๐ นักเรียน
  - ๓. ศูนย์พัฒนาเด็กเล็กชุมชนโนนนารายณ์ จำนวน ๑ ห้องเรียน จำนวน ๒๓ นักเรียน
- ศูนย์เรียนรู้ชุมชนจำนวน ๑ แห่ง คือ ศูนย์การศึกษานอกระบบและการศึกษาตามอัธยาศัย

ข้อมูลจากกองการศึกษา ณ เดือนมิถุนายน ๒๕๖๔

#### ๔.๒ สาธารณสุข

- โรงพยาบาลส่งเสริมสุขภาพตำบลหนองใหญ่ หมู่ที่ ๒ ตำบลหนองหลวง อำเภอโนนนารายณ์ โทร. ๐๔๔๑๔๕๕๔๔
- โรงพยาบาลโนนนารายณ์ หมู่ที่ ๖ ตำบลหนองหลวง อำเภอโนนนารายณ์ โทร.๐๔๔๑๔๕๕๘๐
- ระบบการแพทย์ฉุกเฉิน (กู้ชีพกู้ภัย) องค์การบริหารส่วนตำบลหนองหลวง

### ๔.๓ อาชญากรรมและยาเสพติด

การเฝ้าระวังและป้องกันปัญหายาเสพติดในพื้นที่ตำบลหนองหลวง ได้มีแนวทางขอความร่วมมือจากทุกภาคส่วน ในการช่วยกันสอดส่องดูแลและแจ้งเบาะแสเพื่อเฝ้าระวังปัญหายาเสพติดที่อาจเกิดขึ้นในพื้นที่ตำบลหนองหลวง และบูรณาการกับหน่วยงานราชการที่มีหน้าที่ป้องกันอาชญากรรมและยาเสพติด

### ๔.๔ การสังคมสงเคราะห์

การจ่ายเงินสงเคราะห์เพื่อการยังชีพขององค์การบริหารส่วนตำบลหนองหลวง มีดังนี้

- ผู้มีสิทธิได้รับเบี้ยยังชีพผู้สูงอายุ จำนวน ๑,๔๗๕ ราย
- ผู้มีสิทธิได้รับเบี้ยยังชีพเอดส์ จำนวน ๔๕๗ ราย
- ผู้มีสิทธิได้รับเบี้ยยังชีพผู้พิการ จำนวน ๗ ราย

อาคารพัฒนาคุณภาพชีวิตและส่งเสริมอาชีพผู้สูงอายุ ที่ตั้ง ณ องค์การบริหารส่วนตำบลหนองหลวง

## ๕. ระบบบริการพื้นฐาน

### ๕.๑ การคมนาคมขนส่ง

เส้นทางการคมนาคม ซึ่งมีถนนสัญจรได้ทั้งปี ระหว่างหมู่บ้านตำบลและอำเภอ(รวมทั้งตำบล) ดังนี้

สาย ๑

- จากบ้านโนนสัน ถึงบ้านชุมดิน ระยะทาง ๒.๕ กิโลเมตร ถนนลาดยาง(ทางหลวงชนบท สร ๔๐๓๔)

- จากบ้านชุมดิน ถึงแยกอำเภอสนม(แยกทางหลวง ๒๐๗๙) ระยะทาง ๑๘ กิโลเมตร ถนนลาดยาง (ทางหลวง

ชนบท สร ๔๐๓๓)

สาย ๒

- จากบ้านโนนสัน ถนนลาดยาง(ทางหลวงชนบท สร ๔๐๓๔) ถึงบ้านค้อ ระยะทาง ๔.๕ กิโลเมตร (อยู่ในความรับผิดชอบ อบจ.)

สาย ๓

- จากบ้านโนนสัน ถึงบ้านหนองหลวง ระยะทาง ๒ กิโลเมตร (ถนนท้องถิ่น)

- จากบ้านหนองหลวง(ป้อมตำรวจ) ถึงอำเภอรัตนบุรี ระยะทาง ๒๐ กิโลเมตร (ทางหลวงแผ่นดิน เลขที่

๒๒๖๒)

สาย ๔

- จากบ้านโนนสัน(ผ่านตำบลหนองเทพ) ถึงสี่แยกตาเพชร ระยะทาง ๓๐ กิโลเมตร (ทางหลวงชนบท สร

๔๐๓๔)

สาย ๕

- จากบ้านชุมดิน ถึงบ้านหนองพวง ระยะทาง ๑.๒ กิโลเมตร (อยู่ในความรับผิดชอบ อบจ.สุรินทร์)

### ๕.๒ การไฟฟ้า

มีครัวเรือนที่ใช้ไฟฟ้า จำนวน ๑,๓๘๗ ครัวเรือน คิดเป็นร้อยละ ๑๐๐% ซึ่งหน่วยงานเจ้าของไฟฟ้า คือ สำนักงานไฟฟ้ารัตนบุรี สาขาอ้อยโนนนารายณ์ และสาขาอำเภอรัตนบุรี

### ๕.๓ การประปา

ระบบประปาผิวดิน จำนวน ๖ แห่ง ระบบประปาบาดาล จำนวน ๓ แห่ง

หมู่ที่	ชื่อหมู่บ้าน	ระบบประปา
๑	บ้านหนองแวง	ระบบประปาผิวดิน ขนาดกลาง
๒	บ้านหนองใหญ่	ระบบประปาผิวดิน ขนาดใหญ่
๓	บ้านหนองหลวง	ระบบประปาผิวดิน ขนาดใหญ่
๔	บ้านชุมดิน	ระบบประปาผิวดิน ขนาดใหญ่
๕	บ้านหนองพวง	ระบบประปาผิวดิน ขนาดกลาง
๖	บ้านโนนสัน	ระบบประปาผิวดิน ขนาดใหญ่
	บ้านโนนสัน	ระบบประปาบาดาล ขนาดใหญ่
๗	บ้านโนนสัน	ระบบประปาบาดาล ขนาดใหญ่
๘	บ้านอิโกฏิ	ระบบประปาบาดาล ขนาดใหญ่

### ๕.๔ โทรศัพท์ และระบบสื่อสาร

ระบบสื่อสารโทรศัพท์ และอินเทอร์เน็ต ในพื้นที่ตำบลหนองหลวง ในการให้บริการจาก บริษัทโทรคมนาคมแห่งชาติ จำกัด (มหาชน) และผู้ให้บริการเอกชน เช่น AIS, TRUE ฯลฯ

### ๕.๕ ไปรษณีย์หรือการสื่อสารหรือการขนส่ง และวัสดุ ครุภัณฑ์

ผู้บริการขนส่งเอกชน จำนวน ๒ ราย คือ J&T EXPRESS และ FLASH Express

## ๖. ระบบเศรษฐกิจ

### ๖.๑ การเกษตร

- ผู้ปลูกนาข้าว จำนวน ๑,๐๒๐ ครัวเรือน จำนวนพื้นที่ ๙,๙๑๐.๒๑ ไร่
- ผู้ปลูกยางพารา จำนวน ๘ ครัวเรือน จำนวนพื้นที่ ๓๐.๐๗ ไร่

ข้อมูลทะเบียนเกษตรกร ณ วันที่ ๓ มีนาคม ๒๕๖๘

### ๖.๒ การปศุสัตว์และการประมง

- เลี้ยงโค จำนวน ๕๒๗ ครัวเรือน
- เลี้ยงกระบือ จำนวน ๗๑ ครัวเรือน
- เลี้ยงหมู จำนวน ๒๐ ครัวเรือน
- เลี้ยงไก่ จำนวน ๕๘๑ ครัวเรือน

ข้อมูลทะเบียนเกษตรกร ณ วันที่ ๓ มีนาคม ๒๕๖๘

### ๖.๓ การบริการ การท่องเที่ยว และอุตสาหกรรม

- โรงแรม/ที่พัก จำนวน ๔ แห่ง
- สถานีบริการน้ำมันเชื้อเพลิง จำนวน ๒ แห่ง
- การท่องเที่ยวในเขตพื้นที่ตำบลหนองหลวง มีการท่องเที่ยวประเภทประเพณีวัฒนธรรม คือ ประเพณีบุญบั้งไฟ

## ๖.๔ การพนิชย์และกลุ่มอาชีพ

การพนิชย์

-ร้านค้าที่จดทะเบียนพาณิชย์ในพื้นที่ตำบลหนองหลวง จำนวน ๒๙ แห่ง

ข้อมูลจากกองคลัง ณ เดือนมีนาคม ๒๕๖๘

กลุ่มอาชีพ

-กลุ่มเกษตรกรกลุ่มเลี้ยงโคพันธุ์พื้นเมือง หมู่ ๑

-กลุ่มเลี้ยงวัว หมู่ ๓

-กลุ่มทำไส้กรอกหมู หมู่ ๓

-กลุ่มตัดเย็บ-เสื้อผ้า หมู่ ๓

-กลุ่มประกอบอาหารสำเร็จรูป หมู่ ๖

-กลุ่มเลี้ยงไก่พื้นเมือง หมู่ ๗

-กลุ่มเลี้ยงโคพื้นบ้าน หมู่ ๔

-กลุ่มเลี้ยงโค หมู่ ๕

ข้อมูลจาก กองคลัง/งานพัฒนาชุมชน ณ วันที่ ๓ มีนาคม ๒๕๖๘

## ๖.๕ แรงงาน

ประชาชนประกอบอาชีพรับจ้างแรงงาน ส่วนใหญ่จะประกอบอาชีพในเมืองเศรษฐกิจ เมืองท่องเที่ยวและในจังหวัด เช่น กรุงเทพมหานคร พัทยา สุรินทร์ ซึ่งช่วงอายุประกอบอาชีพรับจ้างแรงงาน ๑๘ – ๕๐ ปี โดยอัตราค่าจ้างขั้นต่ำของจังหวัดสุรินทร์ ซึ่งได้ประกาศให้มีผลใช้บังคับ ตั้งแต่วันที่ ๑ มกราคม ๒๕๖๐ คือ วันละ ๓๐๕ บาท

## ๗.ศาสนา ประเพณี วัฒนธรรม

### ๗.๑ การนับถือศาสนา

ประชาชนในพื้นที่ตำบลหนองหลวงส่วนมาก นับถือศาสนาพุทธ

-วัด จำนวน ๖ แห่ง คือ วัดบ้านหนองแวง หมู่ ๑, วัดบ้านหนองหลวง หมู่ ๓, วัดปราสาทชุมดิน หมู่ที่ ๔, วัดสังฆนาราม หมู่ที่ ๔, วัดอีสานโนนสัน หมู่ที่๖, วัดบ้านหนองพวง หมู่ที่ ๕

-สำนักสงฆ์ จำนวน ๑ แห่ง คือ สำนักสงฆ์บ้านหนองใหญ่ หมู่ ๒

### ๗.๒ ประเพณีและงานประจำปี

ประชากรตำบลหนองหลวงได้ดำเนินสืบสานประเพณีและวัฒนธรรมไทย โดยประเพณีประจำปี คือ บุญบั้งไฟ และงานประเพณีประจำปี คือ ประเพณีวันสงกรานต์ ซึ่งยังมีประเพณีทำบุญในวันสำคัญทางพุทธศาสนา ประเพณีบุญบั้งไฟ เวสสันดร ฯลฯ

### ๗.๓ ภูมิปัญญาท้องถิ่น ภาษาถิ่น

ภูมิปัญญาท้องถิ่นในพื้นที่ตำบลหนองหลวง ได้แก่ ด้านจักสาน ยาสมุนไพร

ภาษาถิ่นในท้องถิ่น ได้แก่ ภาษาอีสาน ภาษาส่วย

### ๗.๔ สินค้าพื้นเมืองและของที่ระลึก

สินค้าพื้นเมือง ภายในตำบลหนองหลวง ข้าวหอมมะลิ ผ้าไหม เครื่องจักรสาน เฟอร์นิเจอร์ไม้ไผ่ ฯลฯ

-เฟอร์นิเจอร์ไม้ไผ่ หมู่ ๖-๗

-พรมเช็ดเท้า หมู่ ๑-๗

-ข้าวอินทรีย์ หมู่ ๑-๘

-ผ้าไหม หมู่ ๓

## ๘. ทรัพยากรธรรมชาติ

### ๘.๑ น้ำ

#### ระบุแหล่งน้ำ

แหล่งน้ำที่ใช้ในพื้นที่ เป็นน้ำจากแหล่งน้ำธรรมชาติ และการเก็บกักน้ำฝน และในพื้นที่จะมีห้วย ลำธาร สาธารณะ ที่ใช้ในการระบายน้ำในฤดูฝน

#### ๑. หนองน้ำ จำนวน ๑๓ แห่ง

- หนองแขง ตั้งอยู่ที่ หมู่ที่ ๑ บ้านหนองแขง เนื้อที่ประมาณ ๘,๓๑๙ ตร.ม.
- หนองแขง ตั้งอยู่ที่ หมู่ที่ ๑ บ้านหนองแขง เนื้อที่ประมาณ ๓,๓๑๘ ตร.ม.
- หนองใหญ่ ตั้งอยู่ที่ หมู่ที่ ๒ บ้านหนองใหญ่ เนื้อที่ประมาณ ๕๑,๗๙๖ ตร.ม.
- หนองคู ตั้งอยู่ที่ หมู่ที่ ๒ บ้านหนองใหญ่ เนื้อที่ประมาณ ๔๑,๓๖๖ ตร.ม.
- หนองม้า ตั้งอยู่ที่ หมู่ที่ ๒ บ้านหนองใหญ่ เนื้อที่ประมาณ ๕๕๘ ตร.ม.
- หนองหลวง ตั้งอยู่ที่ หมู่ที่ ๓ บ้านหนองหลวง เนื้อที่ประมาณ ๑๔,๕๐๔ ตร.ม.
- หนองหว้า ตั้งอยู่ที่ หมู่ที่ ๓ บ้านหนองหลวง เนื้อที่ประมาณ ๖,๙๒๐ ตร.ม.
- หนองสิม ตั้งอยู่ที่ หมู่ที่ ๓ บ้านหนองหลวง เนื้อที่ประมาณ ๔๕๖ ตร.ม.
- หนองขุมดิน หมู่ที่ ๔ บ้านขุมดิน เนื้อที่ประมาณ ๒๘,๗๑๘ ตร.ม.
- หนองคูขาด หมู่ที่ ๗ บ้านโนนสัน เนื้อที่ประมาณ ๓๗,๓๙๙ ตร.ม.
- หนองพวง ตั้งอยู่ที่ หมู่ที่ ๕ บ้านหนองพวง เนื้อที่ประมาณ ๒๒,๓๒๖ ตร.ม.
- สระคึกฤทธิ์ ตั้งอยู่ที่ หมู่ที่ ๖ บ้านโนนสัน เนื้อที่ประมาณ ๑๑,๒๗๐ ตร.ม.
- หนองไฮ ตั้งอยู่ที่ หมู่ที่ ๖ บ้านโนนสัน เนื้อที่ประมาณ ๒๐,๓๕๕ ตร.ม.

#### ๒. คลอง ลำธาร ห้วย จำนวน ๓ แห่ง

-ห้วยกู่

-คลองตาเยาะ

-ลำห้วยทับทัน ต้นน้ำเกิดจากเทือกเขาพนมดงรัก ไหลผ่านเขตอำเภอสังขะ อำเภอศรีณรงค์ อำเภอสำโรง

ทาบ อำเภอโนนนารายณ์ อำเภอรันบุรี และไหลลงสู่อำเภอคูเมือง โดยให้ผ่านบ้านหนองแขง หมู่ ๑ และ บ้านหนองหลวง หมู่ ๓

### ๘.๒ ป่าไม้/ภูเขา

พื้นที่ป่าสาธารณะของตำบลหนองหลวง ต้นไม้ที่มีอยู่โดยทั่วไปในตำบลหนองหลวง ได้แก่ ต้นเต็ง รัง ยาง ประดู่ พะยุง ตาด แดง กะบาก และอื่นๆ

## ๙. ศักยภาพในตำบล

### ๙.๑ ศักยภาพขององค์การบริหารส่วนตำบล (รายชื่อ และจำนวนพนักงานส่วนตำบล/ลูกจ้าง)

ที่	สำนัก/ส่วน	ประเภทของพนักงานส่วนตำบล/ลูกจ้าง				รวม
		พนักงานส่วนตำบล	ลูกจ้างประจำ	ลูกจ้างตามภารกิจ	ลูกจ้างทั่วไป	
๑	ปลัด อบต.	๑	-	-	-	๑
๒	สำนักงานปลัด	๘	-	๗	๔	๑๙
๓	กองคลัง	๔	-	๓	๑	๘
๔	กองช่าง	๑	-	๓	๒	๖
๕	กองการศึกษา	๔	-	๔	๓	๑๑
รวม		๑๘	-	๑๗	๑๐	๔๕

### สำนักปลัด

ที่	ชื่อ-ชื่อสกุล	ตำแหน่ง	ระดับ	การศึกษา	หมายเหตุ
๑	-	ปลัด อบต.	นักบริหารท้องถิ่น	-	
๒	จำเอกกฤตภาพ วิเศษศิลป์	หัวหน้าสำนักปลัด	นักบริหารงานทั่วไป	ปริญญาโท	
๓	นางสาวสุพัตรา นามวงศาภรณ์	นักวิเคราะห์นโยบายและแผน	ชำนาญการ	ปริญญาโท	
๔	นายสุวัจน์ สมบัติ	นักพัฒนาชุมชน	ชำนาญการ	ปริญญาตรี	
๕	นางสาวณฤดี วิเศษศิลป์	นักทรัพยากรบุคคล	ชำนาญการ	ปริญญาโท	
๖	นายวีระ วิเศษพงษ์	นิติกร	ปฏิบัติการ	ปริญญาตรี	
๗	นายเฉลิมวุฒิ โพธิ์พันธ์	เจ้าพนักงานธุรการ	ปฏิบัติงาน	ปริญญาตรี	
๘	จ.ส.อ.จันทร์ณรงค์ รอดไธสง	เจ้าพนักงานป้องกัน	ปฏิบัติงาน	ปริญญาตรี	
๙	นายชยกร บุญยเดชาวัต	ผช.นักวิชาการเกษตร	-	ปริญญาตรี	
๑๐	นางสาวอภัสรา บุคตา	ผช.เจ้าหน้าที่ธุรการ	-	ปริญญาตรี	
๑๑	นายสุวิทย์ ธรรมสัจย์	พนักงานขับรถยนต์	-	ปริญญาตรี	
๑๒	นายธนาวัฒน์ ตุ่นทอง	พนักงานดับเพลิง	-	ปริญญาตรี	
๑๓	นายบุญเสาร์ จำปาหอม	พนักงานขับรถเครื่องจักรกลขนาด	-	ม.๖	
๑๔	นายอมรเทพ แก้วสะอาด	พนักงานขับรถยนต์	-	ม.๖	
๑๕	นายสมพร บุญเลิศ	นักการภารโรง	-	ม.๓	
๑๖	นายถาวร สมสุข	คนงานทั่วไป(งานพัฒนาชุมชน)	-	ม.๖	
๑๗	นางสาวบุรียรัตน์ โลงนุช	คนงานทั่วไป(งานบันทึกข้อมูล)	-	ปริญญาตรี	
๑๘	นางยุพิน สมสุข	คนงานทั่วไป(แม่ครัว)	-	ม.๓	
๑๙	นายประธาร สุดาจันทร์	พนักงานดับเพลิง	-	ม.๖	

### กองคลัง

ที่	ชื่อ-ชื่อสกุล	ตำแหน่ง	ระดับ	การศึกษา	หมายเหตุ
๑	นางเพ็ญแข คำโฮง	ผู้อำนวยการกองคลัง	ระดับต้น	ปริญญาโท	
๒	น.ส.พัชรี มะโนรัตน์	นวก.การเงินและบัญชี	ปฏิบัติการ	ปริญญาตรี	
๓	นางสาวจินตนา สำนัก	เจ้าพนักงานพัสดุ	-	ปวช.	
๔	นางสาวสุตาพร จันทร์ประกอบ	เจ้าพนักงานจัดเก็บรายได้	-	ปริญญาตรี	
๕	นางเบญจพร ลักขจุฑ	ผช.เจ้าพนักงานจัดเก็บฯ	-	ปริญญาตรี	
๖	นางนิตธีวรรณ จิตรม้น	ผช.เจ้าพนักงานการเงินฯ	-	ปริญญาตรี	
๗	นางสาวนพรัตน์ เพชรศรี	ผช.เจ้าพนักงานพัสดุ	-	ปริญญาตรี	
๘	นางสาวจันทิมา ภูมิ	คนงานทั่วไป(งานบัญชี)	-	ม.๖	

### กองช่าง

ที่	ชื่อ-ชื่อสกุล	ตำแหน่ง	ระดับ	การศึกษา	หมายเหตุ
๑	-	นายช่างโยธา	-	-	
๒	นายกิตตศักดิ์ คางคำ	ผู้ช่วยนายช่างโยธา	-	ปวส.	
๓	นายชัยยนต์ โอชา	ผู้ช่วยนายช่างไฟฟ้า	-	ปวส.	
๔	นายวรวิทย์ ศิริวานก	ผู้ช่วยนายช่างโยธา		ปวส.	
๕	นางสาวสุนันทา พาที	คนงานทั่วไป(งานธุรการ)	-	ปริญญาตรี	
๖	นายชัยมงคล ลุตะภาค	พนักงานสูบน้ำ	-	ม.๖	

### กองการศึกษา

ที่	ชื่อ-ชื่อสกุล	ตำแหน่ง	ระดับ	การศึกษา	หมายเหตุ
๑	นางชนทอง สุขประสงค์	ผู้อำนวยการกองการศึกษา	ระดับต้น	ปริญญาตรี	
๒	นางจิตรดาภรณ์ ภูมิสุข	นักวิชาการศึกษา	ชำนาญการ	ปริญญาโท	
๓	นางทักษ์สินี ก้านเพชร	ครู	คศ.๒	ปริญญาโท	
๔	นางอาทิตย์ยา สุขสานต์	ครู	คศ.๑	ปริญญาโท	
๕	นางภาวิณี สุขสุด	ผู้ดูแลเด็ก(ทักษะ)	-	ปริญญาตรี	
๖	นางสุภัทร์ รักษา	ผู้ดูแลเด็ก(ทักษะ)	-	ปริญญาตรี	
๗	นางดวงจันทร์ สีราช	ผู้ดูแลเด็ก(ทักษะ)	-	ปริญญาตรี	
๘	นางสาวพนิดา บุญยเดชาวัต	ผู้ดูแลเด็ก(ทักษะ)	-	ปริญญาตรี	
๙	นางสาวณกัญญา สิงห์โสดา	ผู้ดูแลเด็ก(ทั่วไป)	-	ปริญญาตรี	
๑๐	นางสาวจรรย์ยา คุณเลิศ	ผู้ดูแลเด็ก(ทั่วไป)	-	ปริญญาตรี	
๑๑	นางสาวสุวรรณา อินทร์ปัญญา	ผู้ดูแลเด็ก(ทั่วไป)	-	ปริญญาตรี	

## บทที่ ๓

### แนวทางการบริหารจัดการความเสี่ยงขององค์การบริหารส่วนตำบลหนองหลวง

#### 3.1 แนวทางการดำเนินการบริหารจัดการความเสี่ยง

องค์การบริหารส่วนตำบลหนองหลวง ได้แต่งตั้งคณะกรรมการบริหารจัดการความเสี่ยงขององค์การบริหารส่วนตำบลหนองหลวง โดยมีขั้นตอนการดำเนินการ หลักเกณฑ์ในการวิเคราะห์ ประเมินผล และการจัดการความเสี่ยงอย่างเหมาะสมตามกระบวนการบริหารจัดการความเสี่ยงตามมาตรฐาน COSO (Committee of Sponsoring Organization of the Tread Way Commission) ดังนี้

๑. การกำหนดเป้าหมายการบริหารจัดการความเสี่ยง (Objective Setting)
๒. การระบุความเสี่ยงต่างๆ (Event identification)
๓. การประเมินความเสี่ยง (Risk Assessment)
๔. กลยุทธ์ที่ใช้ในการจัดการกับแต่ละความเสี่ยง (Risk Response)
๕. กิจกรรมการบริหารจัดการความเสี่ยง (Control Activities)
๖. ข้อมูลและการสื่อสารด้านการบริหารจัดการความเสี่ยง (Information and Communication)
๗. การติดตามผลและเฝ้าระวังความเสี่ยงต่างๆ (Monitoring)

รวมทั้ง องค์การบริหารส่วนตำบลหนองหลวง ได้พิจารณาปัจจัยเสี่ยงจากด้านต่าง ๆ โดยนำแนวคิดเรื่องธรรมาภิบาลที่เกี่ยวข้องในแต่ละด้านมาเป็นปัจจัยในการวิเคราะห์ความเสี่ยงด้วย ซึ่งความเสี่ยงเรื่องธรรมาภิบาลที่อาจเกิดขึ้นจากการดำเนินแผนงาน/โครงการ เพื่อให้เป็นไปตามหลักธรรมาภิบาล (Good Governance) ได้แก่

๑. หลักประสิทธิผล (Effectiveness)
๒. หลักประสิทธิภาพ (Efficiency)
๓. หลักการมีส่วนร่วม (Participation)
๔. หลักความโปร่งใส (Transparency)
๕. หลักการตอบสนอง (Responsiveness)
๖. หลักการรับผิดชอบ (Accountability)
๗. หลักนิติธรรม (Rule of Law)
๘. หลักการกระจายอำนาจ (Decentralization)
๙. หลักความเสมอภาค (Equity)
๑๐. หลักมุ่งเน้นฉันทามติ (Consensus Oriented)

#### 3.2 โครงสร้างการบริหารจัดการความเสี่ยง (Risk Management organization)

เพื่อให้การบริหารจัดการความเสี่ยงขององค์การบริหารส่วนตำบลหนองหลวง บรรลุวัตถุประสงค์ของหน่วยงาน รวมถึงเพื่อเพิ่มศักยภาพ และขีดความสามารถให้องค์การบริหารส่วนตำบลหนองหลวง ได้ดำเนินการไปด้วยความเรียบร้อย ถูกต้อง และเกิดประโยชน์สูงสุดในการบริหารจัดการ จึงได้แต่งตั้งคณะกรรมการบริหารจัดการความเสี่ยงขององค์การบริหารส่วนตำบลหนองหลวง ดังนี้

- |                      |            |  |               |
|----------------------|------------|--|---------------|
| ๑. จำเอกกฤตภพ        | วิเศษศิลป์ | รักษาการแทนปลัดองค์การบริหารส่วนตำบลหนองหลวง | ประธานกรรมการ |
| ๒. นางชนทอง          | สุขประสงค์ | ผู้อำนวยการกองศึกษา                          | กรรมการ       |
| ๓. นางเพ็ญแข         | คำโฮง      | ผู้อำนวยการกองคลัง                           | กรรมการ       |
| ๔. จ.ส.อ.จันทร์ณรงค์ | รอดไธสง    | รักษาการผู้อำนวยการกองช่าง                   | กรรมการ       |
| ๕. นายวีระ           | วิเศษพงษ์  | นิติกรปฏิบัติการ                             | เลขานุการ     |

โดยให้คณะกรรมการบริหารจัดการความเสี่ยงขององค์การบริหารส่วนตำบลหนองหลวง มีหน้าที่ ดังนี้

- (๑) จัดทำแผนการบริหารจัดการความเสี่ยง
- (๒) ติดตามประเมินผลการบริหารจัดการความเสี่ยง
- (๓) จัดทำรายงานผลตามแผนการบริหารจัดการความเสี่ยง
- (๔) พิจารณาทบทวนแผนการบริหารจัดการความเสี่ยง

### 3.3 นโยบาย วัตถุประสงค์การบริหารจัดการความเสี่ยง

เพื่อให้องค์การบริหารส่วนตำบลหนองหลวง มีระบบในการบริหารจัดการความเสี่ยง โดยการบริหารปัจจัยและควบคุมกิจกรรมรวมทั้งกระบวนการดำเนินงานต่าง ๆ เพื่อลดมูลเหตุผลของแต่ละโอกาสที่องค์การบริหารส่วนตำบลหนองหลวงเกิดความเสียหาย ให้ระดับความเสี่ยงและขนาดความเสี่ยงที่จะเกิดขึ้นในอนาคตอยู่ในระดับที่ยอมรับได้ โดยคำนึงถึงการบรรลุเป้าหมายขององค์การบริหารส่วนตำบลหนองหลวงตามยุทธศาสตร์ที่สำคัญ โดยมีการแต่งตั้งคณะกรรมการบริหารจัดการความเสี่ยงขององค์การบริหารส่วนตำบลหนองหลวง เพื่อวางระบบการควบคุมภายในขององค์การบริหารส่วนตำบลหนองหลวง และได้กำหนดนโยบายการบริหารจัดการ ความเสี่ยง ดังนี้

๑. ให้มีระบบและกระบวนการบริหารจัดการความเสี่ยง โดยมีเอกสารแสดงแนวทางและระบุปัจจัยความเสี่ยงให้ทราบทุกหน่วยงานในองค์การบริหารส่วนตำบลหนองหลวง
๒. การบริหารความเสี่ยงจะต้องครอบคลุมทุกระดับ และทุกหน่วยงานในองค์การบริหารส่วนตำบลหนองหลวง ทั้งที่มีสาเหตุจากปัจจัยภายในและภายนอกเพื่อช่วยให้องค์กรสามารถดำเนินงานอย่างมีประสิทธิภาพและประสิทธิผล
๓. ให้ทุกหน่วยงานในองค์การบริหารส่วนตำบลหนองหลวง รวมทั้งผู้บริหารทุกระดับเข้าใจ และให้ความสำคัญกับการบ่งชี้และการควบคุมความเสี่ยงมีวิธีการและแนวทางการปฏิบัติที่เป็นแนวทางเดียวกันในการระบุประเมินและจัดการความเสี่ยง
๔. ให้มีการกำหนดกระบวนการบริหารจัดการความเสี่ยงให้เป็นมาตรฐานเดียวกันทั้งองค์กร
๕. ให้มีการนำเทคโนโลยีสารสนเทศมาใช้เพื่อการจัดการที่ดี
๖. ให้นำระบบการบริหารจัดการความเสี่ยงไปปฏิบัติเป็นส่วนหนึ่งของงานจนเกิดเป็นนวัตกรรมองค์กร และเป็นส่วนหนึ่งของการดำเนินงานตามปกติ
๗. ให้มีการติดตามและประเมินผลการบริหารจัดการความเสี่ยง มีการทบทวน และปรับปรุงอย่างสม่ำเสมอ

### ๓.๔ บทบาทหน้าที่ของผู้เกี่ยวข้องกับการบริหารจัดการความเสี่ยง

๑. ผู้บริหารองค์การบริหารส่วนตำบล ทำหน้าที่กำหนดนโยบายและแต่งตั้งคณะกรรมการบริหารจัดการความเสี่ยง และกำกับดูแลให้มีการดำเนินการตามแผนบริหารจัดการความเสี่ยง
๒. คณะกรรมการบริหารจัดการความเสี่ยง ทำหน้าที่จัดเตรียมข้อมูล/เอกสารเพื่อทบทวนแผนงาน/โครงการที่สอดคล้องกับประเด็นยุทธศาสตร์ คัดเลือกโครงการ จัดทำแผนบริหารจัดการความเสี่ยง รวมทั้งติดตามความก้าวหน้าของการดำเนินการและรายงานสรุปผลการดำเนินงานตามแผนการบริหารจัดการ ความเสี่ยงต่อผู้บริหารองค์การบริหารส่วนตำบล
๓. ผู้บริหารระดับสำนัก/กอง/ฝ่าย/งาน ทำหน้าที่ศึกษาทำความเข้าใจเกี่ยวกับการบริหารความเสี่ยงให้มีความรู้กับบุคลากรในหน่วยงาน และจัดให้มีการบริหารจัดการความเสี่ยงในหน่วยงาน รวมทั้งติดตามและประเมินผลอย่างต่อเนื่อง และสม่ำเสมอ
๔. บุคลากรในหน่วยงาน ทำหน้าที่ทำความเข้าใจ และดำเนินการตามแผนการบริหารจัดการความเสี่ยง

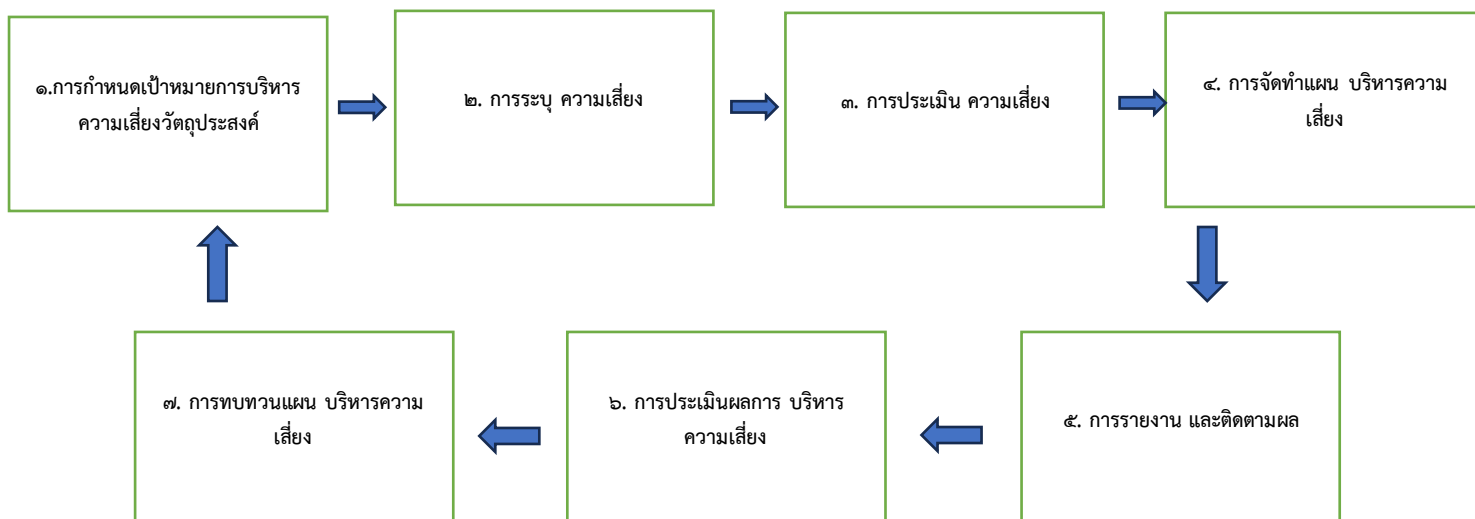
## บทที่ 4

### กระบวนการบริหารจัดการความเสี่ยง

องค์การบริหารส่วนตำบลหนองหลวง ใช้กระบวนการบริหารความเสี่ยงมาตรฐาน COSO (Committee of Sponsoring Organization of the Tread Way Commission) ที่มีขั้นตอนดำเนินการ หลักเกณฑ์ในการวิเคราะห์ ประเมิน และจัดการความเสี่ยงอย่างเหมาะสมโดยกำหนดแนวทางการควบคุมเพื่อป้องกัน/ลดความเสี่ยงให้อยู่ในระดับที่ยอมรับได้ กระบวนการดังกล่าวจะสำเร็จได้ต้องมีการสื่อสารให้กับบุคลากรในองค์กรได้มีความรู้ความเข้าใจในเรื่องการบริหารความเสี่ยง ในทิศทางเดียว และควรจัดทำระบบสารสนเทศเพื่อการวิเคราะห์ประเมินความเสี่ยงกระบวนการและขั้นตอนการบริหารจัดการความเสี่ยงขององค์การบริหารส่วนตำบลหนองหลวง ที่ได้ดำเนินการตามมาตรฐาน COSO มี ๗ ขั้นตอน ดังนี้

๑. การกำหนดเป้าหมายการบริหารความเสี่ยง (Objective Setting)
๒. การระบุความเสี่ยงต่าง ๆ
๓. การประเมินความเสี่ยง
๔. กลยุทธ์ที่ใช้ในการจัดการกับแต่ละความเสี่ยง
๕. กิจกรรมการบริหารจัดการความเสี่ยง (Control Activities)
๖. ข้อมูลและการสื่อสารด้านการบริหารจัดการความเสี่ยง (Information and Communication)
๗. การติดตามผลและเฝ้าระวังความเสี่ยงต่าง ๆ (Monitoring)

แผนภาพกระบวนการบริหารจัดการความเสี่ยงขององค์การบริหารส่วนตำบลหนองหลวง



## ๔.๑ การกำหนดเป้าหมายการบริหารความเสี่ยง (Objective Setting)

### ๑) จัดวางระบบควบคุมภายในและติดตามประเมินผล

- ๑) ปรับปรุงคำสั่งแต่งตั้งคณะกรรมการติดตามประเมินระบบการควบคุมภายในเขตองค์การบริหารส่วนตำบล
- ๒) รายงานติดตามประเมินระบบการควบคุมภายในระดับหน่วยงานย่อยและระดับองค์กร
- ๓) รายงานผลการติดตามประเมินระบบการควบคุมภายในให้ผู้ตรวจสอบภายในสอบทาน

### ๒) การบริหารและจัดการความเสี่ยง

- ๑) จัดทำแผนการบริหารจัดการความเสี่ยง
- ๒) ติดตามและประเมินผลการบริหารจัดการความเสี่ยง
- ๓) จัดทำรายงานผลตามแผนการบริหารจัดการความเสี่ยง
- ๔) พิจารณาทบทวนแผนการบริหารจัดการความเสี่ยง

## ๔.๒ การระบุความเสี่ยง (Event identification)

ความเสี่ยง (Risk) หมายถึง โอกาสที่จะเกิดความผิดพลาด ความเสียหาย การรั่วไหลความสูญเสียหรือเหตุการณ์ที่ไม่พึงประสงค์ ซึ่งอาจเกิดขึ้นในอนาคต และมีผลกระทบหรือทำให้การดำเนินงานไม่ประสบความสำเร็จตามวัตถุประสงค์และเป้าหมายขององค์กร ทั้งในด้านกลยุทธ์การปฏิบัติงาน การเงิน เวลา และการบริหาร โดยความเสี่ยงนี้จะถูกวัดด้วยผลกระทบ (Impact) ที่ได้รับและโอกาสที่จะเกิด (Likelihood) ของเหตุการณ์ซึ่งเป็นความเสี่ยงตามความหมายทั่วไป

สำหรับความเสี่ยงขององค์การบริหารส่วนตำบลนั้น หมายถึง เหตุการณ์/การกระทำใด ๆ ที่อาจจะเกิดขึ้นภายในสถานการณ์ที่ไม่แน่นอน และจะส่งผลกระทบต่อสร้างความเสียหาย (ทั้งที่เป็นตัวเงิน และไม่เป็นตัวเงิน) หรือก่อให้เกิดความล้มเหลวหรือลดโอกาสที่จะบรรลุเป้าหมายของแผนงาน/โครงการที่สำคัญในแต่ละประเด็นยุทธศาสตร์ ตามที่ระบุในเทศบัญญัติงบประมาณรายจ่ายประจำปี

ปัจจัยเสี่ยง (Risk Factor) หมายถึง ต้นเหตุหรือสาเหตุที่มาของความเสี่ยงที่จะทำให้ไม่บรรลุวัตถุประสงค์ที่กำหนดไว้โดยต้องระบุได้ด้วยว่าเหตุการณ์นั้นจะเกิดที่ไหน เมื่อใด และเกิดขึ้นได้อย่างไรและทำไม ทั้งนี้ สาเหตุของความเสี่ยงที่ระบุควรเป็นสาเหตุที่แท้จริง เพื่อจะได้วิเคราะห์และกำหนดมาตรการลดความเสี่ยงในภายหลังได้อย่างถูกต้อง ในการวิเคราะห์ความเสี่ยงนั้น องค์การบริหารส่วนตำบลจะพิจารณาปัจจัยเสี่ยงจากด้านต่าง ๆ โดยนำแนวคิดเรื่องธรรมาภิบาลที่เกี่ยวข้องในแต่ละด้านมาเป็นปัจจัยในการวิเคราะห์ความเสี่ยงด้วย ทั้งนี้ความเสี่ยงเรื่องธรรมาภิบาลที่อาจเกิดขึ้น

จากการดำเนินแผนงาน/โครงการ เพื่อให้เป็นไปตามหลักธรรมาภิบาล (Good Governance) ได้แก่

๑. ประสิทธิภาพ (Effectiveness)
๒. ประสิทธิภาพ (Efficiency)
๓. การมีส่วนร่วม (Participation)
๔. ความโปร่งใส (Transparency)
๕. การตอบสนอง (Responsiveness)
๖. ภาระรับผิดชอบ (Accountability)
๗. นิติธรรม (Rule of Law)
๘. การกระจายอำนาจ (Decentralization)
๙. ความเสมอภาค (Equity)
๑๐. หลักมุ่งเน้นฉันทามติ (Consensus Oriented)

## ความหมายองค์ประกอบตามหลักธรรมาภิบาล

**หลักประสิทธิผล (Effectiveness) :** ผลการปฏิบัติราชการที่บรรลุวัตถุประสงค์และเป้าหมายของแผนปฏิบัติราชการ ตามที่ได้รับงบประมาณมาดำเนินการ รวมถึงความสามารถเทียบเคียงกับส่วนราชการหรือหน่วยงานที่มีภารกิจคล้ายคลึงกัน และมีผลการปฏิบัติงานในระดับชั้นนำของประเทศ เพื่อให้เกิดประโยชน์สุขต่อประชาชน โดยการปฏิบัติราชการจะต้องมีทิศทาง ยุทธศาสตร์ และเป้าประสงค์ที่ชัดเจน มีกระบวนการปฏิบัติงานและระบบงานที่เป็นมาตรฐาน รวมถึงมีการติดตาม ประเมินผล และพัฒนาปรับปรุงอย่างต่อเนื่องและเป็นระบบ

**ประสิทธิภาพ (Efficiency) :** การบริหารราชการตามแนวทางการกำกับดูแลที่ดีที่มีการออกแบบกระบวนการปฏิบัติงาน โดยการใช้เทคนิคและเครื่องมือการบริหารจัดการที่เหมาะสมให้องค์กรสามารถใช้ทรัพยากรทั้งด้านต้นทุน แรงงาน และระยะเวลา ให้เกิดประโยชน์สูงสุดต่อการพัฒนาขีดความสามารถในการปฏิบัติราชการตามภารกิจ เพื่อตอบสนองต่อความต้องการของ ประชาชน และผู้มีส่วนได้ส่วนเสียทุกกลุ่ม

**หลักการมีส่วนร่วม (Participation) :** กระบวนการที่ข้าราชการประชาชนและผู้มีส่วนได้ส่วนเสียทุกกลุ่มมีโอกาสได้เข้าร่วมในการรับรู้ เรียนรู้ ทำความเข้าใจ ร่วมแสดงทัศนะ ร่วมเสนอปัญหา/ประเด็นที่สำคัญที่เกี่ยวข้องร่วมคิด ร่วมแก้ไขปัญหาร่วม ในกระบวนการตัดสินใจ และร่วมกระบวนการพัฒนาในฐานะหุ้นส่วนการพัฒนา

**หลักความโปร่งใส (Transparency) :** กระบวนการเปิดเผยอย่างตรงไปตรงมา ชี้แจงได้เมื่อมีข้อสงสัย และสามารถเข้าถึงข้อมูลข่าวสารอันไม่ต้องห้ามตามกฎหมายได้อย่างเสรี โดยประชาชนสามารถรู้ทุกขั้นตอนในการดำเนินกิจกรรมหรือ กระบวนการต่าง ๆ และสามารถตรวจสอบได้

**หลักการตอบสนอง (Responsiveness) :** การให้บริการที่สามารถดำเนินการได้ภายในระยะเวลาที่กำหนดและสร้างความเชื่อมั่น ความไว้วางใจ รวมถึงตอบสนองความคาดหวัง/ความต้องการของประชาชนผู้รับบริการและผู้มีส่วนได้ส่วนเสียที่มีความหลากหลายและมีความแตกต่าง

**หลักการรับผิดชอบ (Accountability) :** การแสดงความรับผิดชอบในการปฏิบัติหน้าที่และผลงานต่อเป้าหมายที่กำหนดไว้โดยความรับผิดชอบนั้น ควรอยู่ในระดับที่สนองต่อความคาดหวังของสาธารณะ รวมทั้งการแสดงถึงความสำนึกในการ รับผิดชอบต่อปัญหาสาธารณะ

**หลักนิติธรรม (Rule of Law) :** การใช้อำนาจของกฎหมาย กฎระเบียบ ข้อบังคับในการบริหารราชการด้วยความ เป็นธรรม ไม่เลือกปฏิบัติและคำนึงถึงสิทธิเสรีภาพของผู้มีส่วนได้ส่วนเสีย

**หลักการกระจายอำนาจ (Decentralization) :** การถ่ายโอนอำนาจการตัดสินใจ ทรัพยากร และภารกิจ จากส่วนราชการส่วนกลางให้แก่หน่วยการปกครองอื่น (ราชการบริหารส่วนท้องถิ่น) และภาคประชาชนดำเนินการ โดยมีอิสระตามสมควร รวมถึงการมอบอำนาจและความรับผิดชอบในการตัดสินใจและการดำเนินการให้แก่บุคลากรโดยมุ่งเน้นการ สร้างความพึงพอใจในการให้บริการต่อผู้รับบริการและผู้มีส่วนได้ส่วนเสีย การปรับปรุงกระบวนการและเพิ่มผลผลิตเพื่อผลการ ดำเนินงานที่ดีของส่วนราชการ ทั้งนี้ การกระจายอำนาจ การตัดสินใจที่ดี บุคลากรต้องมีความรู้ความสามารถ และมีข้อมูล สนับสนุนเพื่อให้เกิดการตัดสินใจที่เหมาะสม

**หลักความเสมอภาค (Equity) :** การได้รับการปฏิบัติและได้รับการอย่างเท่าเทียมกัน โดยไม่มีการแบ่งแยกด้านชาย/ หญิง ถิ่นกำเนิด เชื้อชาติ ภาษา เพศ อายุ ความพิการ สภาพทางกายและสุขภาพ สถานะของบุคคล ฐานะทางเศรษฐกิจและสังคม ความเชื่อทางศาสนา การศึกษา การฝึกอบรม และอื่น ๆ

**หลักมุ่งเน้นฉันทามติ (Consensus Oriented) :** คือ การหาข้อตกลงทั่วไปภายในกลุ่มผู้มีส่วนได้ส่วนเสียที่เกี่ยวข้อง ซึ่งเป็นข้อตกลงที่เกิดจากการใช้กระบวนการเพื่อหาข้อคิดเห็นจากกลุ่มบุคคลที่ได้รับประโยชน์และเสียประโยชน์ โดยเฉพาะกลุ่มที่ ได้รับผลกระทบโดยตรงซึ่งต้องไม่มีข้อคัดค้านที่ยุติไม่ได้ในประเด็นสำคัญ โดยฉันทามติไม่จำเป็นต้องหมายความว่าเห็น พ้องโดยเอกฉันท์

## การระบุความเสี่ยง

ผู้บริหารและผู้ปฏิบัติงานร่วมกันระบุความเสี่ยงและปัจจัยเสี่ยง โดยคำนึงถึงปัจจัยภายในและภายนอกที่มีผลกระทบต่อวัตถุประสงค์และเป้าหมายขององค์กรหรือผลการปฏิบัติงานในระดับองค์กรหรือผลการปฏิบัติงานในระดับองค์กรและ กิจกรรม พิจารณามีเหตุการณ์ใดหรือกิจกรรมใดของกระบวนการปฏิบัติงานที่อาจเกิดความผิดพลาด ความเสียหาย ไม่บรรลุ วัตถุประสงค์ที่กำหนด มีทรัพย์สินใดที่ต้องดูแลป้องกันรักษา

การระบุปัจจัยเสี่ยงเริ่มต้นจากการแจกแจงกระบวนการปฏิบัติงานที่จะทำให้บรรลุวัตถุประสงค์ที่กำหนดไว้แล้ว จึงระบุปัจจัยเสี่ยงที่มีผลกระทบต่อกระบวนการปฏิบัติงานนั้น ๆ โดยองค์การบริหารส่วนตำบลได้นำแนวคิดเรื่องหลักธรรมาภิบาล ที่เกี่ยวข้องในแต่ละด้านมาเป็นปัจจัยในการวิเคราะห์ด้วย

### ประเภทความเสี่ยง พิจารณาความเสี่ยงในแต่ละประเภทของความเสี่ยงที่เกี่ยวข้อง ดังนี้

๑) ความเสี่ยงด้านกลยุทธ์ (Strategic Risk: S) เกี่ยวข้องกับการบรรลุเป้าหมาย และพันธกิจในภาพรวมโดยความเสี่ยง ที่อาจเกิดขึ้นเป็นความเสี่ยงเนื่องจากการเปลี่ยนแปลงของสถานการณ์ และเหตุการณ์ภายนอก ส่งผลต่อกลยุทธ์ที่กำหนดไว้ไม่ สอดคล้องกับประเด็นยุทธศาสตร์/วิสัยทัศน์หรือเกิดจากการกำหนดกลยุทธ์ที่ขาดการมีส่วนร่วมจากภาคประชาชนหรือ การมีส่วนร่วม ร่วมกับองค์กรอิสระ ทำให้โครงการขาดการยอมรับและโครงการไม่ได้นำไปสู่การแก้ไขปัญหาหรือการตอบสนองต่อความต้องการ ของผู้บริหารหรือผู้มีส่วนได้ส่วนเสียอย่างแท้จริง หรือเป็นความเสี่ยงที่เกิดขึ้นจากการตัดสินใจผิดพลาดหรือนำการตัดสินใจนั้นมาใช้ อย่างไม่ถูกต้อง

๒) ความเสี่ยงด้านการดำเนินงาน (Operational Risk: O) เกี่ยวข้องกับประสิทธิภาพและประสิทธิผลหรือผลการ ปฏิบัติงานโดยความเสี่ยงอาจเกิดขึ้นเป็นความเสี่ยงเนื่องจากระบบภายในขององค์กร/กระบวนการ/เทคโนโลยีหรือนวัตกรรมที่ใช้/ บุคลากร/ความเพียงพอของข้อมูลส่งผลต่อประสิทธิภาพและประสิทธิผลในการดำเนินโครงการ และรวมถึงการบริหารงบประมาณ และการเงิน เช่น การบริหารการเงินไม่ถูกต้องไม่เหมาะสม ทำให้ขาดประสิทธิภาพและไม่ทันต่อสถานการณ์หรือเป็น ความเสี่ยงที่ เกี่ยวข้องกับการเงินขององค์กร เช่น การประมาณการงบประมาณไม่เพียงพอและไม่สอดคล้องกับขั้นตอนการดำเนินการ เป็นต้น

๓) ความเสี่ยงด้านการเงิน (Financial Risk: F) เป็นความเสี่ยงอันเนื่องมาจากกระบวนการบริหารงบประมาณ และการเงินจนส่งผลต่อการบริหารงบประมาณและการเงิน

๔) ความเสี่ยงด้านการปฏิบัติตามกฎหมาย และกฎระเบียบข้อบังคับต่างๆ (Compliance Risk: C) เกี่ยวข้องกับการ ปฏิบัติตามกฎหมาย ระเบียบต่าง ๆ โดยความเสี่ยงที่อาจเกิดขึ้นเป็นความเสี่ยงเนื่องจากความไม่ชัดเจนความไม่ทันสมัยหรือความไม่ ครอบคลุมของกฎหมาย กฎระเบียบ ข้อบังคับต่าง ๆ รวมถึงการทำนิติกรรมสัญญาการร่างสัญญาที่ไม่ครอบคลุมการดำเนินงาน

### ๔.๓ การประเมินความเสี่ยง (Risk Assessment)

การกำหนดเกณฑ์การประเมินมาตรฐาน เป็นการกำหนดเกณฑ์ที่จะใช้ในการประเมินความเสี่ยง ได้แก่ระดับโอกาสที่จะ เกิดความเสี่ยง (Likelihood) ระดับความรุนแรงของผลกระทบ (Impact) และระดับของความเสี่ยง (Degree of Risk) โดย คณะทำงานบริหารจัดการความเสี่ยงของแต่ละกองงานจะต้องกำหนดเกณฑ์ของหน่วยงานขึ้นซึ่งสามารถกำหนดเกณฑ์ได้ทั้งเกณฑ์ ในเชิงปริมาณและเชิงคุณภาพ ทั้งนี้ขึ้นอยู่กับข้อมูลสภาพแวดล้อมในหน่วยงานและดุลยพินิจการตัดสินใจของคณะทำงานฯ โดย เกณฑ์ในเชิงปริมาณจะเหมาะกับหน่วยงานที่มีข้อมูลตัวเลขหรือจำนวนเงินมาใช้ในการวิเคราะห์อย่างเพียงพอ สำหรับหน่วยงานที่มี ข้อมูลเชิงพรรณนาไม่สามารถระบุเป็นตัวเลขหรือจำนวนเงินที่ชัดเจนได้ ก็ให้กำหนดเกณฑ์ในเชิงคุณภาพ

การจัดลำดับความเสี่ยง (Prioritize) เมื่อได้ค่าระดับความเสี่ยงแล้ว จะต้องนำมาจัดลำดับความรุนแรงของความเสี่ยงที่ มีผลต่อการปฏิบัติงาน/โครงการที่หน่วยงานรับผิดชอบ เพื่อกำหนดกิจกรรมการควบคุมแต่ละสาเหตุของความเสี่ยงที่สำคัญให้ เหมาะสม โดยพิจารณาจากระดับความเสี่ยงที่เกิดจากความสัมพันธ์ระหว่างโอกาสที่จะเกิด ความเสี่ยง (Likelihood) และ ผลกระทบของความเสี่ยง (Impact) ที่ประเมินได้ตามตารางวิเคราะห์ความเสี่ยง โดยจัดเรียงลำดับจากระดับสูงมาก สูง ปานกลาง ต่ำ และเลือกความเสี่ยงสูง และสูงมาก มาจัดทำแผนการบริหารจัดการความเสี่ยง

กลยุทธ์ในการจัดการความเสี่ยงมี ๔ ประการ ได้แก่

**(๑) การหลีกเลี่ยงความเสี่ยง (Risk Avoidance)**

การหลีกเลี่ยงเหตุการณ์ที่ก่อให้เกิดความเสี่ยง เช่น หยุดดำเนินกิจกรรม การเปลี่ยนวัตถุประสงค์หรือเปลี่ยนแปลงกิจกรรมที่เป็นความเสี่ยง การปรับเปลี่ยนรูปแบบการทำงาน การลดขนาดของงานหรือกิจกรรมที่จะดำเนินการลงหรือเลือกกิจกรรมที่สามารถยอมรับได้มากกว่า เป็นต้น

**(๒) การยอมรับความเสี่ยง (Risk Acceptance)**

การไม่ต้องมีการดำเนินการเพิ่มเติมเพื่อลดโอกาสหรือผลกระทบที่อาจเกิดขึ้นอีกกรณีนี้ใช้กับความเสี่ยงที่มีน้อยความน่าจะเป็นหรือว่ามีต้นทุนในการบริหารความเสี่ยงสูง

**(๓) การลดความเสี่ยง (Risk Reduction) หรือควบคุมความเสี่ยง (Risk control)**

หมายถึง การลดโอกาสความน่าจะเป็นที่จะเกิดหรือลดความเสียหายโดยการจัดระบบการควบคุมเพื่อป้องกันการปรับปรุงแก้ไขกระบวนการรวมกับกำหนดแผนสำรองในเหตุฉุกเฉิน

**(๔) การกระจาย (Risk Sharing) หรือโอนความเสี่ยง (Risk Spreading)**

หมายถึง การกระจายหรือถ่ายโอนความเสี่ยงให้หน่วยงานอื่นช่วยแบ่งความรับผิดชอบไป เช่น การทำการประกันภัยองค์กรภายนอกหรือการจ้างบุคคลภายนอกดำเนินการแทน (Outsource)

การประเมินความเสี่ยงการทุจริต (ประเด็นสินบน) ขององค์การบริหารส่วนตำบลหนองหลวง  
อำเภอโนนนารายณ์ จังหวัดสุรินทร์ ประจำปีงบประมาณ พ.ศ. ๒๕๖๙

ลำดับ	ประเด็นความเสี่ยงการทุจริต	เหตุการณ์ความเสี่ยงการทุจริต	โอกาสเกิด	ผลกระทบ/ความรุนแรง	ระดับความเสี่ยง	มาตรการในการบริหารจัดการความเสี่ยง	ผู้รับผิดชอบ
๑	การอนุมัติ อนุญาตตามพรบ.การอำนวยความสะดวกในพิจารณาอนุญาตของทางราชการ พ.ศ. ๒๕๕๘	๑.เจ้าหน้าที่เรียกรับผลประโยชน์ในระหว่างการตรวจรับงานตรวจสอบเอกสารหลักฐานประกอบการพิจารณาขออนุมัติ/อนุญาต	๒	๓	ความเสี่ยงสีเหลืองระดับปานกลาง	<b>มาตรการตรวจสอบการใช้ดุลยพินิจ</b> ๑.จัดทำคู่มือสำหรับประชาชนประกอบด้วยหลักเกณฑ์ วิธีการ และเงื่อนไข (ถ้ามี) ในการยื่นคำขอขึ้นตอนและระยะเวลาในการพิจารณาอนุญาตและรายการเอกสารหรือหลักฐานที่ผู้ขออนุญาตจะต้องยื่นมาพร้อม กับคำขอ ๒.เปิดประกาศคู่มือสำหรับประชาชน ไว้ ณ สถานที่ที่กำหนดให้ยื่นคำขอและเผยแพร่ทางสื่อต่างๆ เช่น ประชาสัมพันธ์ผ่านเว็บไซต์	สำนักปลัด กองช่าง

ลำดับ	ประเด็นความเสี่ยง การทุจริต	เหตุการณ์ความเสี่ยง การทุจริต	โอกาสเกิด	ผลกระทบ/ ความรุนแรง	ระดับความเสี่ยง	มาตรการในการบริหาร จัดการความเสี่ยง	ผู้รับผิดชอบ
๒	การใช้อำนาจตามกฎหมาย/การให้บริการตามภารกิจ	<p>๑. เจ้าหน้าที่ใช้อำนาจ ในทางมิชอบ เพื่อเรียกรับผลประโยชน์เพื่อให้เกิดผลต่อการสนับสนุนแผนงาน หรือโครงการ</p> <p>๒. การรับของขวัญจากบุคคลอื่น เพื่อช่วยให้บุคคลนั้นได้ผลประโยชน์จากองค์กร</p>	๓	๓	ความเสี่ยงสี่เหลี่ยม ระดับปานกลาง	<p><b>มาตรการป้องกันการรับสินบน</b></p> <p>๑. จัดทำประกาศ มาตรการป้องกันการเรียกรับสินบน</p> <p>๒. เจ้าหน้าที่จัดทำรายงานผลในการจัดทำโครงการ</p> <p>๓. ผู้บริหาร ติดตามผลการดำเนินงานโครงการอย่างต่อเนื่อง</p> <p>๔. เผยแพร่ความรู้เกี่ยวกับกฎหมาย ในการปฏิบัติงานให้กับบุคลากรและเจ้าหน้าที่</p> <p>๕. หากมีสถานการณ์การให้ของขวัญ ควรปฏิเสธการรับของขวัญ ของกำนัล โดยอธิบายว่าเป็นการขัดต่อกฎหมาย นโยบายของรัฐ</p>	ทุกส่วนงาน

ลำดับ	ประเด็นความเสี่ยง การทุจริต	เหตุการณ์ความเสี่ยง การทุจริต	โอกาสเกิด	ผลกระทบ/ ความรุนแรง	ระดับความเสี่ยง	มาตรการในการบริหาร จัดการความเสี่ยง	ผู้รับผิดชอบ
๓	การจัดซื้อจัดจ้าง	<p>๑. การรับผลประโยชน์เพื่อเอื้อให้เกิดการกำหนดคุณลักษณะเฉพาะให้กับผู้ประกอบการผู้มีส่วนได้ส่วนเสีย</p> <p>๒. มีการรับสินบน/เรียกรับเงิน/ของขวัญ/สินน้ำใจ/การเลี้ยงรับรอง ซึ่งนำไปสู่การเอื้อประโยชน์ให้กับคู่สัญญา</p>	๓	๓	ความเสี่ยงสีเหลือง ระดับปานกลาง	<p><b>มาตรการส่งเสริมความโปร่งใสในการจัดซื้อจัดจ้าง</b></p> <p>๑. ผู้บังคับบัญชามีการควบคุมและติดตามการทำงานอย่างใกล้ชิดมีการสอบถามและกำกับให้เจ้าหน้าที่ปฏิบัติตามระเบียบอย่างเคร่งครัด</p> <p>๒. จัดทำและเผยแพร่แผนปฏิบัติการจัดซื้อจัดจ้าง</p> <p>๓. รายงานผลการจัดซื้อจัดจ้างต่อผู้บริหาร</p> <p>๔. มีขั้นตอนเสนอการเห็นชอบผ่านสายงานตามลำดับ และมีการกำหนดอำนาจอนุมัติตามวงเงินที่เหมาะสม</p> <p>๕. โครงการฝึกอบรมให้ความรู้แก่คณะกรรมการจัดซื้อจัดจ้างและผู้ปฏิบัติงานด้านพัสดุ ประจำปี</p>	กองคลัง

ลำดับ	ประเด็นความเสี่ยง การทุจริต	เหตุการณ์ความเสี่ยง การทุจริต	โอกาสเกิด	ผลกระทบ/ ความรุนแรง	ระดับความเสี่ยง	มาตรการในการบริหาร จัดการความเสี่ยง	ผู้รับผิดชอบ
๔	การบริหารงานบุคคล	๑. การประเมินผลการปฏิบัติงาน เพื่อเลื่อน เงินเดือนไม่เป็นธรรม ๒. การรับของขวัญจากบุคคลอื่น เพื่อช่วยให้บุคคลนั้นได้ผลประโยชน์จาก องค์กร	๓	๓	ความเสี่ยงสีเหลือง ระดับปานกลาง	<b>มาตรการป้องกันการรับสินบน</b> ๑. กำหนดหลักเกณฑ์ในการบริหารงานบุคคล ที่ชัดเจนและเป็นธรรม ๒. มีการแสดงเจตนาารมณ์ในการนำห คุณธรรมมาใช้ในการบริหารงานบุ คค อาทิ ประกาศเจตนาารมณ์ No Gift Policy ๓. การนำหลักประมวลจริยธรรมช เจ้าหน้าที่รัฐมาปรับใช้เป็นเกณฑ์ การ คะแนนผลการปฏิบัติงานเพื่อเลื่อนช เงินเดือน	ทุกส่วนงาน

หมายเหตุ \*ระดับความรุนแรงของความเสี่ยงการทุจริต

สีเขียว = ไม่มีความเสี่ยง/ความเสี่ยงต่ำ (ไม่จำเป็นต้องจัดทำมาตรการฯ)	สีเหลือง = ความเสี่ยงระดับปานกลาง
สีส้ม = ความเสี่ยงระดับสูง	สีแดง = ความเสี่ยงระดับสูงมาก

การจัดการเสี่ยงการทุจริตและประพหุติมิชอบ (ปีงบประมาณ ๒๕๖๗)

องค์การบริหารส่วนตำบลหนองหลวง อำเภอโนนนารายณ์ จังหวัดสุรินทร์

ความเสี่ยง	วิธีการจัดการความเสี่ยง	รายละเอียดการจัดการ	ทางเลือกที่เหมาะสม	ผู้รับผิดชอบ
ความเสี่ยงด้านการปฏิบัติงาน (Operational Risk)				
การจัดซื้อจัดจ้างและการจัดหาพัสดุ	๑.กำกับติดตามตรวจสอบการทำงานของบุคลากร ๒.มีการติดตามตรวจสอบให้บุคลากรทำงานตามขั้นตอน	ตรวจสอบเอกสารโดยผู้อำนวยการกองคลังหรือเจ้าหน้าที่ตรวจสอบภายใน ทั้งก่อนขออนุมัติเบิกจ่ายและหลังการเบิกจ่าย และลงชื่อกำกับเมื่อตรวจสอบแล้วว่าเบิกจ่ายถูกต้องก่อนจัดเก็บเข้าแฟ้ม	การลดหรือควบคุมความเสี่ยง	กองคลัง
การบริหารงานบุคคล	กำกับ กำกับ ดูแล เจ้าหน้าที่ผู้ปฏิบัติหน้าที่งานบุคลากรให้ปฏิบัติตามระเบียบ กฎหมาย	ให้มีการประกาศรับสมัครและดำเนินการคัดเลือกอย่างโปร่งใสและตรวจสอบได้ ตามระเบียบราชการ	การลดหรือควบคุมความเสี่ยง	สำนักปลัด
การอนุมัติ อนุญาต ตามพรบ. การอำนวยความสะดวกของทางราชการ พ.ศ.๒๕๕๘	กำกับ กำกับ ดูแล เจ้าหน้าที่ผู้รับผิดชอบการการออกใบอนุญาต/อนุญาต	แต่งตั้งเจ้าหน้าที่ในการกำกับติดตามตรวจสอบการทำงานของบุคลากรให้ทำงานตามขั้นตอน	การลดหรือควบคุมความเสี่ยง	สำนักปลัด/กองช่าง
การใช้อำนาจตามกฎหมาย	๑.เจ้าหน้าที่ใช้อำนาจ ในทางมิชอบ เพื่อเรียกรับผลประโยชน์เพื่อให้เกิดผลต่อการสนับสนุนแผนงาน หรือโครงการ ๒. การรับของขวัญจากบุคคลอื่น เพื่อช่วยให้บุคคลนั้นได้ผลประโยชน์จากองค์กร	เจ้าหน้าที่จัดทำรายงานผลในการจัดทำโครงการผู้บริหาร ติดตามผลการดำเนินงานโครงการอย่างต่อเนื่องเผยแพร่ความรู้เกี่ยวกับกฎหมายในการปฏิบัติงานให้กับบุคลากรและเจ้าหน้าที่	การลดหรือควบคุมความเสี่ยง	ทุกส่วนงาน

#### ๔.๔ การจัดทำแผนการบริหารจัดการความเสี่ยง

โดยการนำกลยุทธ์ มาตรการหรือแผนงานมาใช้ปฏิบัติในทุกหน่วยงานขององค์การบริหารส่วนตำบลหนองหลวง เพื่อลดโอกาสที่จะเกิดความเสี่ยงหรือลดความเสียหายของผลกระทบที่อาจเกิดขึ้นจากความเสี่ยงในการดำเนินงานตามภารกิจต่างๆ รวมทั้งโครงการ/กิจกรรม ที่ยังไม่มีกิจกรรมควบคุมความเสี่ยงหรือที่มีอยู่แต่ยังไม่เพียงพอและนำมาวางแผนจัดการ ความเสี่ยง โดยมีเป้าหมายการวางแผนจัดการความเสี่ยง คือ

- ๑) ลดโอกาสที่จะเกิดความเสี่ยง
- ๒) ลดความรุนแรงของผลกระทบจากความเสี่ยงนั้น ในกรณีที่ความเสี่ยงนั้นเกิดขึ้น
- ๓) เปลี่ยนลักษณะของผลลัพธ์ที่เกิดขึ้นของความเสี่ยงให้เป็นไปในรูปที่องค์กรหรือหน่วยงานต้องการหรือยอมรับได้

##### ทางเลือกในการจัดการความเสี่ยง

แนวทางการจัดการความเสี่ยงมีหลายวิธี และสามารถปรับเปลี่ยนให้เหมาะสมกับสถานการณ์ขึ้นอยู่กับดุลยพินิจของผู้รับผิดชอบ แต่อย่างไรก็ตาม แนวทางการบริหารจัดการความเสี่ยงต้องคุ้มค่ากับการลดระดับผลกระทบความเสี่ยง

การจัดทำแผนบริหารจัดการความเสี่ยงเพื่อกำหนดมาตรการหรือแผนปฏิบัติการในการจัดการและควบคุมความเสี่ยงที่สูง (High) และสูงมาก (Extreme) นั้น ให้ลดลงให้อยู่ในระดับที่ยอมรับได้สามารถปฏิบัติได้จริง และให้สามารถติดตามและประเมินผลการจัดการความเสี่ยงนั้นได้ พิจารณาถึงความคุ้มค่าในด้านค่าใช้จ่าย และต้นทุนที่ต้องใช้ลงทุนในการกำหนดมาตรการหรือแผนปฏิบัติการนั้นกับประโยชน์ที่ได้รับด้วย

หลังจากได้ประเมินความเสี่ยงและกำหนดกลยุทธ์ในการจัดการความเสี่ยงแล้ว จึงดำเนินการกำหนดกิจกรรมหรือมาตรการในการจัดการความเสี่ยงให้หมดไปหรือลดลงในระดับที่ยอมรับได้ โดยกิจกรรมที่กำหนดต้องเป็นกิจกรรมที่หน่วยงานยังไม่เคยปฏิบัติหรือเป็นกิจกรรมที่กำหนดเพิ่มเติมจากกิจกรรมเดิมที่เคยปฏิบัติอยู่แล้ว แต่ไม่สามารถควบคุมความเสี่ยงได้นอกจากนี้ ยังต้องกำหนดระยะเวลาที่ใช้ในการดำเนินการแต่ละกิจกรรม ตลอดจนหน่วยงาน/บุคลากรผู้รับผิดชอบ และงบประมาณที่ใช้ในแผนการบริหารจัดการความเสี่ยงของหน่วยงาน

หลังจากที่มีการจัดทำแผนการบริหารจัดการความเสี่ยงแล้ว องค์การบริหารส่วนตำบลหนองหลวงจะมีการเผยแพร่ข้อมูลและการสื่อสารแผนการบริหารจัดการความเสี่ยงประจำปีงบประมาณ ด้วยการกำหนดช่องทางสื่อสาร ข้อมูลการบริหารจัดการความเสี่ยงให้กลุ่มเป้าหมาย ตั้งแต่ผู้บริหาร คณะทำงานจัดทำแผนบริหารจัดการความเสี่ยงหน่วยงาน/บุคลากรในสังกัดได้รับทราบ ผ่านช่องทางสื่อสารต่าง ๆ หรือไปพบผู้รับผิดชอบโดยตรง เพื่อร่วมคิดร่วมทำและร่วมเสนอแนะแนวทางในการดำเนินการร่วมกัน และผู้รับผิดชอบจะได้นำไปดำเนินการตามแผนการบริหารจัดการความเสี่ยงต่อไป

#### ๔.๕ การรายงานและติดตามผล

จะต้องมีการรายงานและติดตามผลเป็นระยะ เพื่อให้เกิดความมั่นใจว่าได้มีการดำเนินงานไปอย่างถูกต้องและเหมาะสม โดยมีเป้าหมายในการติดตาม คือ เป็นการประเมินคุณภาพและความเหมาะสมของวิธีการจัดการความเสี่ยงรวมทั้งติดตามผลการจัดการความเสี่ยงที่ได้มีการดำเนินการไปแล้วว่าบรรลุผลตามวัตถุประสงค์ของการบริหารจัดการความเสี่ยงหรือไม่โดยหน่วยงานต้องสอบถามดูว่าวิธีการจัดการความเสี่ยงใดมีประสิทธิภาพดีก็ให้ดำเนินการต่อไปหรือวิธีการบริหารจัดการความเสี่ยงใดควรปรับเปลี่ยนและนำ ผลการติดตามไปรายงานให้ฝ่ายบริหารทราบตามแบบรายงานที่ได้กล่าวไว้ข้างต้น ทั้งนี้ กระบวนการสอบถาม หน่วยงานอาจกำหนดข้อมูลที่ต้องติดตามหรืออาจทำ Check List การติดตาม พร้อมทั้งกำหนดความถี่ในการติดตามผล โดยสามารถติดตามผลได้ใน ๒ ลักษณะ คือ

(๑) การติดตามอย่างต่อเนื่อง เป็นการดำเนินการอย่างสม่ำเสมอ เพื่อให้สามารถตอบสนองต่อการเปลี่ยนแปลงอย่างทันท่วงทีและถือเป็นส่วนหนึ่งของการปฏิบัติงาน

(๒) การติดตามเป็นรายครั้งเป็นการดำเนินการภายหลังจากเหตุการณ์ ดังนั้น ปัญหาที่เกิดขึ้นจะได้รับการแก้ไขอย่างรวดเร็วหากองค์กรมีการจัดทำรายงานความเสี่ยง เพื่อให้การติดตามแผนการบริหารจัดการความเสี่ยงเป็นไปอย่างมีประสิทธิภาพและประสิทธิผล

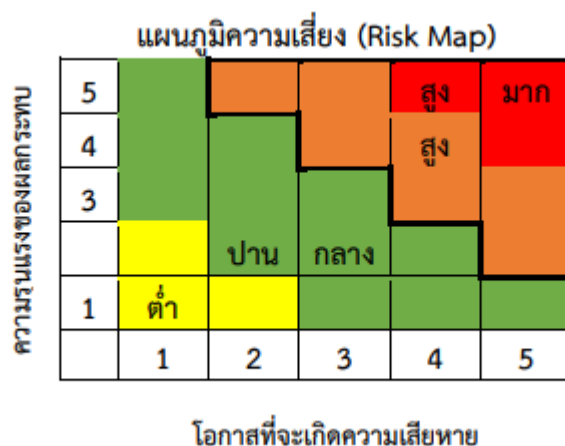


## บทที่ ๕

### แผนการบริหารจัดการความเสี่ยง

องค์การบริหารส่วนตำบลหนองหลวง ได้กำหนดระดับความเสี่ยง โดยจัดเรียงลำดับจากระดับสูงมาก สูง ปานกลาง ต่ำ และเลือกระดับความเสี่ยงสูง และสูงมาก มาจัดทำแผนการบริหารจัดการความเสี่ยง โดยใช้เกณฑ์ในการแบ่งดังนี้

ระดับคะแนนความเสี่ยง	ระดับความเสี่ยง	เขตสี (zone)	กลยุทธ์ในการจัดการความเสี่ยง
๑ - ๒	ต่ำ	●	ยอมรับความเสี่ยง
๓ - ๙	ปานกลาง	●	ยอมรับความเสี่ยง (มีมาตรการติดตาม)
๑๐ - ๑๖	สูง	●	ควบคุมความเสี่ยง ( <u>มีแผนควบคุมความเสี่ยง</u> )
๑๗ - ๒๕	สูงมาก	●	ควบคุมความเสี่ยง ( <u>มีแผนควบคุมความเสี่ยง</u> ) , ถ่ายโอนความเสี่ยง



และ ได้กำหนดระดับความรุนแรงที่ยอมรับได้เป็น ๒ ระดับ ตามประเภทของปัจจัยเสี่ยง ดังนี้

ปัจจัยเสี่ยงจากภายใน กำหนดระดับความรุนแรงที่ยอมรับได้อยู่ที่ระดับ น้อยกว่าหรือเท่ากับ ๙

ปัจจัยเสี่ยงจากภายนอก กำหนดระดับความรุนแรงที่ยอมรับได้อยู่ที่ระดับ น้อยกว่าหรือเท่ากับ ๑๖

ผลการประเมินและกำหนดกลยุทธ์ในการจัดการความเสี่ยงตามแผนงาน / โครงการ ขององค์การบริหารส่วนตำบลหนองหลวง

โครงการ / กิจกรรม	กิจกรรม	ปัจจัยเสี่ยง	มาตรการจัดการความเสี่ยงในปัจจุบัน	โอกาส (L)	ผลกระทบ (I)	ระดับความรุนแรง (L x I)	กลยุทธ์ในการจัดการความเสี่ยง (๔ T)	หน่วยงานผู้รับผิดชอบ
๑.โครงการจิตอาสาพัฒนาท้องถิ่น	จัดกิจกรรมจิตอาสาภายในเขตองค์การบริหารส่วนตำบลหนองหลวงร่วมกับอำเภอ	กิจกรรมมีหลากหลายกิจกรรมและหลายสถานที่ (O)	การออกคำสั่งมอบหมายงาน และขอสนับสนุนหน่วยงานอื่น	๒	๑	๒	ยอมรับความเสี่ยง	สำนักปลัด
๒. โครงการป้องกันและแก้ไขปัญหายาเสพติด	การป้องกันและแก้ไขปัญหายาเสพติด	การให้ความร่วมมือของประชาชนในชุมชนในการร่วมกิจกรรม (S)	การขอความร่วมมือโดยการลงพื้นที่เข้าหากลุ่มเป้าหมายในการเข้าร่วมกิจกรรม	๑	๒	๒	ยอมรับความเสี่ยง	สำนักปลัด
๓. โครงการปรับปรุงการจัดทำแผนที่ภาษีและทะเบียนทรัพย์สิน	การจัดโครงการอบรมแผนที่ภาษี	-บุคลากรผู้ปฏิบัติงานไม่เพียงพอต่อการปฏิบัติงานขาดความเข้าใจ แนวทางการดำเนินงาน (O)	จัดหาบุคลากรทดแทนทันทีที่ขาดแคลน	๑	๒	๒	ยอมรับความเสี่ยง	กองคลัง
๔. อุดหนุนโครงการแข่งกีฬาชุมชนท้องถิ่น ท้องที่สัมพันธ์	อุดหนุนเงินงบประมาณให้กับ อบทที่จัดงานกีฬา	งบประมาณมีน้อย	-จัดทำรายการค่าใช้จ่ายส่งคืนมายังหน่วยงาน	๕	๒	๑๐	ควบคุมความเสี่ยง	กองการศึกษา

## การประเมินความเสี่ยงการทุจริต บึงบรพระมาณ พ.ศ. 2569

### ขั้นตอนที่ ๑ การระบุความเสี่ยง Risk Identificati

๑. ความเสี่ยงการทุจริตที่เกี่ยวข้องกับการพิจารณาอนุญาต
๒. ความเสี่ยงความทุจริตในความโปร่งใสของการใช้อำนาจและตำแหน่งหน้าที่
๓. ความเสี่ยงการทุจริตในความโปร่งใสของการใช้จ่ายงบประมาณและการบริหารจัดการ **ทรัพยากรภาครัฐ**

### ขั้นตอนที่ ๑ ตารางระบุความเสี่ยงการทุจริต (know factor และ Unknow factor)

#### ตารางระบุความเสี่ยง

โอกาส/ความเสี่ยงต่อการทุจริต	ประเภทความเสี่ยงการทุจริต	
	know factor ความเสี่ยงที่เคยเกิด	Unknow factor ความเสี่ยงที่ไม่เคยเกิด
<b>การใช้ทรัพย์สินของทางราชการเพื่อประโยชน์ธุรกิจส่วนตัว</b> - นำรถยนต์ของ อบต. ไปใช้ในกิจกรรมของตนเอง นอกเหนือจากงานของ อบต.บ่อยครั้งซึ่งต้องรับผิดชอบจ่ายค่าน้ำมันด้วยตนเองแต่กลับมีการเบิกค่าน้ำมันเชื้อเพลิงและทำการเบิกกว่าความเป็นจริง		✓
<b>การรับผลประโยชน์ต่าง ๆ หรือรับสินบน</b> - การรับของขวัญจากบุคคลอื่นเพื่อช่วยให้บุคคลนั้นได้ผลประโยชน์จากองค์กร		✓
<b>การทำธุรกิจส่วนตัว</b> - เจ้าหน้าที่ที่เกี่ยวข้องกับกระบวนการจัดซื้อจัดจ้างทำสัญญาซื้อของจากร้านหรือบริษัทของครอบครัวตนเองหรือบริษัทที่ตนเองมีหุ้นส่วนอยู่		✓
<b>การทำงานพิเศษ</b> - การที่เจ้าหน้าที่ไม่ทำงานที่ได้รับมอบหมายจาก องค์การบริหารส่วนตำบลอย่างเต็มที่แต่เวลาไปรับงานพิเศษอื่น ๆ ที่อยู่เหนืออำนาจหน้าที่ที่ได้รับมอบหมายจากหน่วยงาน		✓
<b>การจัดซื้อจัดจ้าง</b> - การกำหนดคุณลักษณะเฉพาะของวัสดุและครุภัณฑ์ที่จัดซื้อจัดจ้างให้พวกพ้องได้เปรียบหรือชนะการประมูล - การปกปิดข้อมูลการจัดซื้อจัดจ้างต่อสาธารณะ เช่น การปิดประกาศการจัดซื้อจัดจ้างหรือเผยแพร่ข้อมูลข่าวสารล่าช้า		✓

## ขั้นตอนที่ ๒ การวิเคราะห์สถานะความเสี่ยง

วิเคราะห์เพื่อแสดงสถานะความเสี่ยงของแต่ละโอกาส/ความเสี่ยงการทุจริต แบ่งออกเป็น

- สถานะสีเขียว** → เป็นความเสี่ยงระดับต่ำ
- สถานะสีเหลือง** → เป็นความเสี่ยงระดับปานกลางและสามารถใช้ความรอบคอบระมัดระวังในระหว่างปฏิบัติงานตามปกติการควบคุมดูแล
- สถานะสีส้ม** → เป็นกระบวนการความเสี่ยงระดับสูงเป็นกระบวนการที่มีผู้มาเกี่ยวข้องหลายคน หลายหน่วยงานภายในองค์กรมีหลายขั้นตอน จนยากต่อการควบคุมหรือไม่มีอำนาจควบคุมข้ามหน่วยงานตามหน้าที่ปกติ
- สถานะสีแดง** → เป็นความเสี่ยงระดับสูง เป็นกระบวนการที่เกี่ยวข้องกับบุคคลภายนอก คนที่ไม่รู้จักไม่สามารถตรวจสอบได้ชัดเจน ไม่สามารถกำกับติดตามได้อย่างใกล้ชิดหรือสม่ำเสมอ

### ตารางการวิเคราะห์ความเสี่ยง

โอกาส/ความเสี่ยงการทุจริต	สีเขียว	สีเหลือง	สีส้ม	สีแดง
การใช้ทรัพย์สินของทางราชการเพื่อประโยชน์ธุรกิจส่วนตัว - นำรถยนต์ขององค์การบริหารส่วนตำบลไปใช้ในกิจกรรมของตนเองนอกเหนือจากงานขององค์การบริหารส่วนตำบลบ่อยครั้งซึ่งต้องรับผิดชอบจ่ายค่าน้ำมันด้วยตนเองแต่กลับมีการเบิกค่าน้ำมันเชื้อเพลิงและทำการเบิกกว่าความเป็นจริง		✓		
การรับผลประโยชน์ต่าง ๆ หรือรับสินบน - การรับของขวัญจากบุคคลอื่นเพื่อช่วยให้บุคคลนั้นได้ผลประโยชน์จากองค์กร		✓		
การจัดซื้อจัดจ้าง - การกำหนดคุณลักษณะเฉพาะของวัสดุและครุภัณฑ์ที่จัดซื้อจัดจ้างให้พวกพ้องได้เปรียบหรือชนะการประมูล - การปกปิดข้อมูลการจัดซื้อจัดจ้างต่อสาธารณะ เช่น การปิดประกาศการจัดซื้อจัดจ้าง หรือเผยแพร่ข้อมูลข่าวสารล่าช้า		✓ ✓		
- เจ้าหน้าที่ของรัฐมีการปลอมแปลงเอกสารการเบิกจ่ายเงิน เช่น ปลอมลายมือ แก้วไขใบสำคัญรับเงิน		✓		
-มีการรับสินบน/เรียกรับเงิน/สินน้ำใจ /เลี้ยงรับรอง ซึ่งจะนำไปสู่การเอื้อประโยชน์ให้กับคู่สัญญา		✓		
-กรรมการที่เกี่ยวข้องกับการจัดซื้อจัดจ้างมีส่วนได้ส่วนเสีย		✓		
-การตั้งใจในการจัดทำ TOR ที่มีจุดประสงค์เพื่อประโยชน์ต่อตนเอง และพวกพ้อง แต่องค์กรเสียประโยชน์ เช่น การลือคสเปค หรือการกำหนด		✓		
-เจ้าหน้าที่มีเจตนาปิดบังข้อมูลและเบิกเงินราชการตามสิทธิเป็นเท็จ เช่น ค่าล่วงเวลา ค่าเช่าบ้าน ค่าเบี้ยเลี้ยง ค่าพาหนะ ค่าที่พัก		✓		

## ขั้นตอนที่ ๓ ระดับความเสี่ยง

### ตารางระดับความเสี่ยง

โอกาส/ความเสี่ยงการทุจริต	ระดับความจำเป็นของการระวัง	ระดับความรุนแรงของผลกระทบ	ค่าความเสี่ยงรวมจำเป็น x รุนแรง
การใช้ทรัพย์สินของทางราชการเพื่อประโยชน์ธุรกิจส่วนตัว - นำรถยนต์ของ อบต.ไปใช้ในกิจกรรมของตนเอง นอกเหนือจากงานของ อบต.บ่อยครั้งซึ่งต้องรับผิดชอบจ่ายค่าน้ำมันด้วยตนเองแต่กลับมีการเบิกค่าน้ำมันเชื้อเพลิงและทำการเบิกกว่าความเป็นจริง	๓	๓	๙
การจัดซื้อจัดจ้าง - การกำหนดคุณลักษณะเฉพาะของวัสดุและครุภัณฑ์ที่จัดซื้อจัดจ้างให้พวกพ้องได้เปรียบหรือชนะการประมูล - การปกปิดข้อมูลการจัดซื้อจัดจ้างต่อสาธารณะ เช่น การปิดประกาศการจัดซื้อจัดจ้าง หรือการเผยแพร่ข้อมูลข่าวสารล่าช้า	๓	๓	๖
- เจ้าหน้าที่ของรัฐมีการปลอมแปลงเอกสารการเบิกจ่ายเงิน เช่น ปลอมลายมือ แก้วไขใบสำคัญรับเงิน	๓	๓	๖
- มีการรับสินบน/เรียกรับเงิน/สินน้ำใจ /เลี้ยงรับรอง ซึ่งจะนำไปสู่การเอื้อประโยชน์ให้กับคู่สัญญา	๓	๓	๙
- กระบวนการที่เกี่ยวข้องกับการจัดซื้อจัดจ้างมีส่วนได้ส่วนเสีย	๓	๓	๙
- การตั้งใจในการจัดทำ TOR ที่มีจุดประสงค์เพื่อประโยชน์ต่อตนเองและพวกพ้องแต่ต้องคัดเรียประโยชน์ เช่น การถือคสปก หรือการกำหนด	๒	๒	๔
- เจ้าหน้าที่มีเจตนาบิดเบือนข้อมูลและเบิกเงินราชการตามสิทธิเป็นเท็จ เช่น ค่าล่วงเวลา ค่าเช่าบ้าน ค่าเบี้ยเลี้ยง ค่าพาหนะ ค่าที่พัก	๓	๒	๖

## ขั้นตอนที่ ๔ การประเมินการควบคุมความเสี่ยง

องค์การบริหารส่วนตำบลหนองหลวง ได้นำค่าความเสี่ยงรวม (ความจำเป็นxความรุนแรง) จากตารางที่ ๓ มาทำการประเมินการควบคุมการทุจริต ว่ามีระดับการควบคุมความเสี่ยงการทุจริตอยู่ในระดับใด เมื่อเทียบกับคุณภาพการจัดการ (คุณภาพการจัดการ สอดส่อง เฝ้าระวังในงานปกติ) โดยเกณฑ์คุณภาพการจัดการ จะแบ่งเป็น ๓ ระดับ คือ

**ระดับดี :** จัดการได้ทันทีทุกครั้งที่เกิดความเสี่ยงไม่กระทบถึงผู้ใช้บริการ/ผู้รับมอบผลงาน องค์การไม่มี ผลเสียหายทางการเงิน

**ระดับพอใช้ :** จัดการได้โดยส่วนใหญ่ มีบางครั้งที่ยังจัดการไม่ได้กระทบถึงผู้ใช้บริการ/ผู้รับมอบผลงานองค์การ แต่ยอมรับได้มีความเข้าใจ

**ระดับอ่อน :** จัดการไม่ได้ หรือได้เพียงส่วนน้อยการจัดการเพิ่มเกิดจากรายจ่ายมีผลกระทบถึงผู้ใช้บริการ /ผู้รับ มอบผลงานและยอมรับไม่ได้ ไม่มีความเข้าใจ

### ตารางการประเมินการควบคุมความเสี่ยง

โอกาส/ความเสี่ยงการทุจริต	คุณภาพการ จัดการ	ค่าประเมินการควบคุมความเสี่ยงการทุจริต		
		ค่าความเสี่ยง ระดับต่ำ	ค่าความเสี่ยงระดับ ปานกลาง	ค่าความเสี่ยง ระดับสูง
<p>การใช้ทรัพย์สินของทางราชการเพื่อประโยชน์ ธุรกิจส่วนตัว</p> <p>- นำรถยนต์ของ อบต.ไปใช้ในกิจกรรมของตนเอง นอกเหนือจากงานของ อบต.บ่อยครั้งซึ่งต้อง รับผิดชอบจ่ายค่าน้ำมันด้วยตนเองแต่กลับมีการ เบิกค่าน้ำมันเชื้อเพลิงและทำการเบิกกว่าความ เป็นจริง</p>	ปานกลาง		✓	
<p>การจัดซื้อจัดจ้าง</p> <p>- การกำหนดคุณลักษณะเฉพาะของวัสดุและ ครุภัณฑ์ที่จัดซื้อจัดจ้างให้พวกพ้องได้เปรียบหรือ ชนะการประมูล</p> <p>- การปกปิดข้อมูลการจัดซื้อจัดจ้างต่อสาธารณะ เช่น การปิดประกาศการจัดซื้อจัดจ้าง หรือ เผยแพร่ข้อมูลข่าวสารล่าช้า</p>	ปานกลาง		✓	
<p>- เจ้าหน้าที่ของรัฐมีการปลอมแปลงเอกสารการ เบิกจ่ายเงิน เช่นปลอมลายมือแก้ไขใบสำคัญรับ เงิน</p>	ปานกลาง		✓	
<p>- มีการรับสินบน/เรียกรับเงิน/สินน้ำใจ/เลี้ยง รับรอง ซึ่งจะนำไปสู่การเอื้อประโยชน์ให้กับ คู่สัญญา</p>	ปานกลาง		✓	
<p>- กรรมการที่เกี่ยวข้องกับการจัดซื้อจัดจ้างมีส่วน ได้ส่วนเสีย</p>	ปานกลาง		✓	

## ขั้นตอนที่ ๕ แผนบริหารความเสี่ยง

กรณีที่หน่วยงานทำการประเมินการควบคุมความเสี่ยงในตารางที่ ๔ ไม่พบว่าความเสี่ยงอยู่ในระดับสูง ค่อนข้างสูง ปานกลาง เลย แต่พบว่าความเสี่ยงการทุจริตอยู่ในระดับต่ำ หรือ ค่อนข้างต่ำ ให้ทำการจัดทำแผนบริหารความเสี่ยงในเชิงเฝ้าระวังความเสี่ยงการทุจริต

### ตารางแผนบริหารความเสี่ยงในเชิงเฝ้าระวังความเสี่ยงการทุจริต

ที่	รูปแบบ พหุติการณ์ความเสี่ยงการทุจริต	มาตรการป้องกันความเสี่ยงผลประโยชน์ทับซ้อน
๑	การพิจารณาตรวจสอบและเสนอความเห็นของการอนุมัติ อนุญาต ไม่ดำเนินการตามลำดับคำขอ	- จัดทำคู่มือการปฏิบัติงานแผนผังขั้นตอนการปฏิบัติงานให้ละเอียดชัดเจนและเผยแพร่ให้เจ้าหน้าที่ในหน่วยงานได้รับทราบและถือปฏิบัติให้เป็นแนวเดียวกัน - กำชับให้เจ้าหน้าที่ผู้รับผิดชอบเสนอเรื่องตามลำดับคำขอ
๒	ความโปร่งใสในการบริหารงานบุคคล เช่น การประเมินความดีความชอบ การแต่งตั้งโยกย้าย การดำเนินการทางวินัย เป็นต้น	- จัดกิจกรรมฝึกอบรมส่งเสริมด้านคุณธรรม จริยธรรม กิจกรรมให้ความรู้เกี่ยวกับระเบียบกฎหมาย หนังสือสั่งการที่เกี่ยวข้องกับการบริหารงานบุคคลกิจกรรมให้ความรู้เกี่ยวกับวินัยพนักงานส่วนท้องถิ่นและเจ้าหน้าที่ในหน่วยงาน
๓	เบิกเงินราชการตามสิทธิเป็นเท็จ เช่น ค่าเช่าบ้าน ค่าเบี้ยเลี้ยง ค่าพาหนะ ค่าเช่าที่พัก	- จัดกิจกรรมฝึกอบรม ส่งเสริมด้านคุณธรรม จริยธรรม กิจกรรมให้ความรู้เกี่ยวกับระเบียบกฎหมายหนังสือสั่งการที่เกี่ยวข้องและกิจกรรมให้ความรู้เกี่ยวกับวินัยพนักงานส่วนท้องถิ่น สมาชิกสภาท้องถิ่นและเจ้าหน้าที่ในหน่วยงาน

## ขั้นตอนที่ ๖ การจัดทำรายงานผลการเฝ้าระวังความเสี่ยง

### ตารางการจัดรายงานผลการเฝ้าระวังความเสี่ยง

ที่	มาตรการป้องกันความเสี่ยง ผลประโยชน์ทับซ้อน	โอกาส/ความเสี่ยงการทุจริต	สถานะความเสี่ยง		
			เขียว	เหลือง	แดง
๑	- จัดกิจกรรมอบรมส่งเสริมด้านคุณธรรม จริยธรรม กิจกรรมให้ความรู้เกี่ยวกับระเบียบกฎหมายหนังสือสั่งการที่เกี่ยวข้องกับการบริหารงานบุคคล กิจกรรมให้ความรู้เกี่ยวกับวินัยพนักงานส่วนท้องถิ่นและเจ้าหน้าที่ในหน่วยงาน	ความไม่โปร่งใสในการบริหารงานบุคคล เช่น การประเมินความดี ความชอบ การแต่งตั้งโยกย้าย การดำเนินการทางวินัย		✓	
๒	- จัดกิจกรรมฝึกอบรมส่งเสริมด้านคุณธรรม จริยธรรม กิจกรรมให้ความรู้เกี่ยวกับระเบียบกฎหมายหนังสือสั่งการที่เกี่ยวข้องและกิจกรรมให้ความรู้เกี่ยวกับวินัยพนักงานส่วนท้องถิ่นให้กับผู้บริหารท้องถิ่น สมาชิกสภาท้องถิ่น และเจ้าหน้าที่ในหน่วยงาน	เบิกเงินราชการตามสิทธิเป็นเท็จซึ่งเสี่ยงต่อการทุจริต เช่น ค่าเช่าบ้าน ค่าเบี้ยเลี้ยง ค่าพาหนะ และค่าที่พัก		✓	

๓	<ul style="list-style-type: none"> <li>- การจัดทำคู่มือการปฏิบัติงานแผนผังขั้นตอนการปฏิบัติงานให้ละเอียดชัดเจนและเผยแพร่ให้เจ้าหน้าที่ในหน่วยงานได้รับทราบและถือปฏิบัติให้เป็นแนวทางเดียวกัน</li> <li>- กำชับให้เจ้าหน้าที่ผู้รับผิดชอบเสนอเรื่องตามลำดับคำขอ</li> </ul>	การพิจารณาตรวจสอบและเสนอความเห็นของการอนุมัติอนุญาตไม่ดำเนินการตามลำดับคำขอ		✓	
---	--	---	--	---	--

เพื่อติดตามการเฝ้าระวัง เป็นการประเมินการบริหารความเสี่ยงการทุจริตในกิจกรรมตามแผนบริหารความเสี่ยงของขั้นตอนที่ ๕ ซึ่งเปรียบเสมือนเป็นการสร้างตะแกรงดัก เพื่อเป็นการยืนยันผลการป้องกันหรือแก้ไขปัญหามีประสิทธิภาพมากน้อยเพียงใด โดยการแยกสถานะของการเฝ้าระวังความเสี่ยงการทุจริตต่อไป ออกเป็น ๓ สี ได้แก่ สีเขียว สีเหลือง สีแดง ดังนี้

#### สถานะสีเขียว (ยังไม่เกิดการเฝ้าระวังต่อเนื่อง)

: ไม่เกิดกรณีที่อยู่ในข่ายความเสี่ยง ยังไม่ต้องทำกิจกรรมเพิ่ม

#### สถานะสีเหลือง (เกิดขึ้นแล้วแต่ยอมรับได้)

: เกิดกรณีที่อยู่ในข่ายความเสี่ยงแต่แก้ไขได้ทันทีตามมาตรการ/นโยบาย/โครงการ/กิจกรรมที่เตรียมไว้แผนใช้ได้ผล ความเสี่ยงการทุจริตลดลง ระดับความรุนแรง น้อยลงกว่าระดับ ๓

#### สถานะสีแดง (เกินกว่าการยอมรับ)

: เกิดกรณีที่อยู่ในข่ายแก้ไขไม่ได้ควรมีมาตรการ/นโยบาย/โครงการ/กิจกรรมเพิ่มขึ้นแผนใช้ไม่ได้ผล ความเสี่ยงการทุจริตลดลง ระดับความรุนแรงน้อยกว่าระดับ ๓

## ขั้นตอนที่ 7 จัดทำระบบการบริหารความเสี่ยง

### ตารางจัดทำระบบความเสี่ยง

โอกาส/ความเสี่ยงการทุจริต	มาตรการป้องกันการทุจริต	สถานะความเสี่ยง		
		เขียว	เหลือง	แดง
<b>การใช้ทรัพย์สินของทางราชการเพื่อประโยชน์ธุรกิจส่วนตัว</b> - นำรถยนต์ของอบต.ไปใช้ในกิจกรรมของตนเอง นอกเหนือจากงานของ อบต.บ่อยครั้งซึ่งต้องรับผิดชอบจ่ายค่าน้ำมันด้วยตนเองแต่กลับมีการเบิกค่าน้ำมันเชื้อเพลิงและทำการเบิกกว่าความเป็นจริง	กำกับดูแลตรวจสอบไม่ให้ข้าราชการนำทรัพย์สินของทางราชการไปใช้ส่วนตัว		✓	
<b>การจัดซื้อจัดจ้าง</b> - การกำหนดคุณลักษณะเฉพาะของวัสดุและ ครุภัณฑ์ที่จัดซื้อจัดจ้างให้พวกพ้องได้เปรียบหรือชนะการประมูล	กำกับเจ้าหน้าที่ที่เกี่ยวข้องไม่ให้ปฏิบัติหน้าที่ที่เห็นแก่เงินหรือพวกพ้องของตน		✓	

- การปกปิดข้อมูลการจัดซื้อจัดจ้างต่อสาธารณะ เช่น การปิดประกาศการจัดซื้อจัดจ้าง หรือเผยแพร่ข้อมูลข่าวสารล่าช้า	ไม่ปิดบังซ่อนเร้นข้อมูลใดๆปฏิบัติหน้าที่อย่างเปิดเผยตามระเบียบที่กำหนด			
- เจ้าหน้าที่ของรัฐมีการปลอมแปลงเอกสารการเบิกจ่ายเงิน เช่น ปลอมลายมือ แกะไขใบสำคัญรับเงิน	การชี้แจงให้เข้าใจในการเป็นข้าราชการที่ดีทำงานที่ไม่ผิดระเบียบและมีวินัย		✓	
- มีการรับสินบน/เรียกรับเงิน/สินน้ำใจ/เลี้ยงรับรอง ซึ่งจะนำไปสู่การเอื้อประโยชน์ให้กับคู่สัญญา	กำกับดูแลให้บุคลากรปฏิบัติตามและให้ตระหนักถึงการเป็นข้าราชการที่ดี		✓	
- เจ้าหน้าที่มีเจตนาปิดบังข้อมูลและเบิกเงินราชการตามสิทธิเป็นเท็จเช่น ค่าล่วงเวลา ค่าเช่าบ้าน ค่าเบี้ยเลี้ยง ค่าพาหนะ ค่าที่พัก	ควบคุมกำกับดูแลการใช้จ่ายชี้แจงให้เข้าใจในระเบียบและการละเว้นการปฏิบัติหน้าที่และประพฤติมิชอบของการเป็นข้าราชการที่ดี		✓	

## ขั้นตอนที่ 8 การจัดทำรายงานการบริหารความเสี่ยง

### ตารางการจัดทำรายงานการบริหารความเสี่ยง

ที่			
	สีเขียว	สีเหลือง	สีแดง
๑	-	การพิจารณาตรวจสอบและเสนอความเห็นของการอนุมัติอนุญาตไม่ดำเนินการตามลำดับคำขอ	-
๒	-	ความไม่โปร่งใสในการบริหารงานบุคคล เช่น การประเมินความดี ความชอบ การแต่งตั้งโยกย้าย การดำเนินการทางวินัย	-
๓	-	เบิกเงินราชการตามสิทธิเป็นเท็จ เช่น ค่าเช่าบ้าน ค่าเบี้ยเลี้ยง ค่าพาหนะ ค่าที่พัก	-

## ขั้นตอนที่ ๙ การรายงานผลการดำเนินงานตามแผนบริหารความเสี่ยง

### ตารางแบบรายงานผลการดำเนินงานตามแผนบริหารความเสี่ยง

แบบรายงานสถานะแผนบริหารความเสี่ยงการทุจริต หน่วยงาน องค์การบริหารส่วนตำบลหนองหลวง	
โอกาส/ ความเสี่ยง	การพิจารณาตรวจสอบและเสนอความเห็นของการอนุมัติ อนุญาตไม่ดำเนินการตามลำดับคำขอ
	ความไม่โปร่งใสในการบริหารงานบุคคล เช่น การประเมินความดี ความชอบ การแต่งตั้งโยกย้าย การดำเนินการทางวินัย
	เบิกเงินราชการตามสิทธิเป็นเท็จ เช่น ค่าเช่าบ้าน ค่าเบี้ยเลี้ยง ค่าพาหนะ ค่าที่พัก
สถานะของการดำเนินการจัดการความเสี่ยง	<input type="checkbox"/> ยังไม่ได้ดำเนินการ <input checked="" type="checkbox"/> เฝ้าระวังและติดตามต่อเนื่อง <input type="checkbox"/> เริ่มดำเนินการไปบ้าง แต่ยังไม่ครบถ้วน <input type="checkbox"/> ต้องการปรับปรุงแผนบริหารความเสี่ยงใหม่ให้เหมาะสม <input type="checkbox"/> เหตุผลอื่น (โปรดระบุ)  ..... .....

แบบรายงานสถานะแผนบริหารความเสี่ยงการทุจริต หน่วยงาน องค์การบริหารส่วนตำบลหนองหลวง	
ผลการดำเนินงาน	สถานะความเสี่ยงการทุจริตขององค์การบริหารส่วนตำบลหนองหลวง ประจำปีงบประมาณ ๒๕๖๙ สถานะความเสี่ยง สีเหลือง หมายถึง เป็นความเสี่ยงระดับปานกลางและสามารถใช้ความรอบคอบระมัดระวังในระหว่างปฏิบัติงานตามปกติการควบคุมดูแล - มีการเน้นย้ำในการประชุมประจำเดือนพนักงานเป็นประจำทุกเดือน

แผนบริหารความเสี่ยงองค์การบริหารส่วนตำบลหนองหลวง ได้กำหนดมาตรการภายในเพื่อส่งเสริมความโปร่งใสและป้องกันการทุจริตประจำปี ๒๕๖๙ จำนวน ๙ มาตรการ ประกอบด้วย

๑. มาตรการเผยแพร่ข้อมูลข่าวสารต่อสาธารณะ
๒. มาตรการให้มีผู้มีส่วนได้ส่วนเสียร่วมในการดำเนินการ
๓. มาตรการป้องกันการรับสินบน
๔. มาตรการส่งเสริมความโปร่งใสในการจัดซื้อจัดจ้าง
๕. มาตรการตรวจสอบการใช้ดุลพินิจ
๖. มาตรการการจัดซื้อร้องเรียนกรณีเกิดการทุจริตและประพฤติมิชอบของเจ้าหน้าที่
๗. มาตรการป้องกันการขัดกันระหว่างผลประโยชน์ส่วนตนกับผลประโยชน์ส่วนรวม
๘. เจตจำนงสุจริตในการบริหาร
๙. เจตจำนงสุจริตเพื่อพัฒนาให้มีคุณธรรมและความโปร่งใส

# ภาคผนวก



## คำสั่งองค์การบริหารส่วนตำบลหนองหลวง

ที่ ๓๓๔ /๒๕๖๘

### เรื่อง แต่งตั้งคณะกรรมการบริหารจัดการความเสี่ยงองค์การบริหารส่วนตำบลหนองหลวง

\*\*\*\*\*

อาศัยอำนาจตามพระราชบัญญัติวินัยการเงินการคลังของรัฐ พ.ศ. ๒๕๖๑ มาตรา ๗๙ บัญญัติให้หน่วยงานของรัฐจัดให้มีการบริหารจัดการความเสี่ยงโดยให้ถือปฏิบัติตามมาตรฐานและหลักเกณฑ์ที่กระทรวงการคลังกำหนด ดังนั้นเพื่อให้การปฏิบัติตามพระราชบัญญัติวินัยการเงินการคลังของรัฐ พ.ศ. ๒๕๖๑ และหลักเกณฑ์ปฏิบัติการบริหารจัดการความเสี่ยงที่กระทรวงการคลังกำหนด เพื่อให้หน่วยงานของรัฐใช้เป็นกรอบแนวทางในการบริหารจัดการความเสี่ยง

องค์การบริหารส่วนตำบลหนองหลวง อำเภอโนนนารายณ์ จังหวัดสุรินทร์ จึงแต่งตั้งคณะกรรมการบริหารจัดการความเสี่ยง เพื่อทำหน้าที่เกี่ยวกับการบริหารจัดการความเสี่ยงของหน่วยงานรัฐที่อยู่ภายใต้การบริหารจัดการของหัวหน้าหน่วยงานของรัฐ ดังนี้

๑. จำเอกกฤตภพ วิเศษศิลป์	รักษาการแทนปลัด อบต.หนองหลวง	ประธานกรรมการ
๒. นางชั้นทอง สุขประสงค์	ผู้อำนวยการกองศึกษา	กรรมการ
๓. นางเพ็ญแข คำโฮง	ผู้อำนวยการกองคลัง	กรรมการ
๔. จ.ส.อ.จันทร์ณรงค์ รอดโรสง	รักษาการผู้อำนวยการกองช่าง	กรรมการ
๕. นายวีระ วิเศษพงษ์	นิติกรปฏิบัติการ	เลขานุการ

#### หน้าที่และความรับผิดชอบ

๑. กำหนดเกณฑ์วัดความเสี่ยงและเพดานความเสี่ยงที่องค์การบริหารส่วนตำบลหนองหลวง จะยอมรับได้
๒. กำหนดมาตรการที่จะใช้ในการจัดการความเสี่ยงให้เหมาะสมต่อสถานการณ์
๓. ทบทวนความเพียงพอของนโยบายและระบบการบริหารความเสี่ยง โดยรวมถึงความมีประสิทธิภาพของระบบและการปฏิบัติตามนโยบายที่กำหนด
๔. มีหน้าที่ในการพิจารณาและอนุมัตินโยบายและกรอบการบริหารความเสี่ยง
๕. ติดตามการพัฒนารอบการบริหารความเสี่ยง
๖. ติดตามกระบวนการบ่งชี้และการประเมินความเสี่ยง
๗. ประเมินและอนุมัติแผนการจัดการความเสี่ยง
๘. รายงานต่อคณะกรรมการองค์การบริหารส่วนตำบลหนองหลวงและการจัดการความเสี่ยง
๙. รายงานต่อคณะกรรมการองค์การบริหารส่วนตำบลหนองหลวง อย่างสม่ำเสมอเกี่ยวกับการบริหาร การดำเนินงาน และสถานะความเสี่ยงขององค์การบริหารส่วนตำบลหนองหลวงและการเปลี่ยนแปลงต่างๆ รวมถึงสิ่งที่ต้องดำเนินการปรับปรุงแก้ไขเพื่อให้สอดคล้องกับนโยบายและกลยุทธ์ที่กำหนด

ทั้งนี้ ตั้งแต่บัดนี้เป็นต้นไป

สั่ง ณ วันที่ ๙ เดือน กันยายน พ.ศ. ๒๕๖๘

(นายสุทน ใจกล้า)

นายกองค์การบริหารส่วนตำบลหนองหลวง